

Actitudes de los profesionales de atención primaria de un área sanitaria frente a sus riesgos laborales y modificaciones en relación con una actividad formativa

Alejandro Cuevas Raposo, Ana Besteiro Eguía, Luis Alberto Pérez Alvarellos, José Cuevas Raposo, Carmen Lameiro Vilariño, Víctor Del Campo Pérez.

Unidad de Prevención de Riesgos Laborales de Vigo
Servizo de Medicina Preventiva e PRL
Complejo Hospitalario Universitario de Vigo – Servizo Galego de Saúde - VIGO

Cad Aten Primaria
Ano 2011
Volume 18
Páx. 176-180

RESUMEN

Objetivo: El presente estudio tiene como objetivo evaluar si la formación impartida durante parte del primer año de programación de la formación en materia de prevención de riesgos laborales ha supuesto, por un lado, un mejor conocimiento y valoración de los riesgos y de las medidas que deben adoptar los trabajadores para prevenirlos y, por otro, un cambio de actitud hacia la prevención de los riesgos en el trabajo, con la finalidad, si fuese necesario, de realizar los cambios necesarios en esa formación.

Diseño: Estudio descriptivo transversal mediante cuestionario autocumplimentado.

Participantes: Trabajadores de Atención Primaria de un Área Sanitaria de Galicia.

Intervenciones: Remisión de cuestionarios.

Mediciones principales: Actitudes de los trabajadores frente a los riesgos profesionales y demandas de formación en PRL.

Resultados y conclusiones: Baja demanda de formación en PRL. Percepción de los riesgos mayor en trabajadores con menor formación.

Palabras claves: Atención Primaria, Riesgos Laborales, Formación Continuada.

Otra información: Presentado como Comunicación-Póster no Congreso Internacional de Prevención de Riscos Laborais, en Lugo, nos días 20, 21 e 22 de outubro do 2010.

INTRODUCCIÓN

La formación a los trabajadores acerca de los riesgos laborales a los que están expuestos y de las medidas de prevención, protección y de emergencia que deben adoptar para su protección en materia de seguridad y salud es una de las actividades que establece la Ley 31/1995 de prevención de riesgos laborales¹. Esta formación tiene por objeto facilitar conocimientos sobre tales riesgos y medidas de prevención y protección y reforzar actitudes preventivas.

Los trabajadores sanitarios en general, y particularmente de atención primaria, son una pieza clave en la atención a los problemas de salud de la población, y también tienen que serlo para los problemas de salud relacionados con el medio laboral. Para ello, además de la formación pregrado que adquieren muchos profesionales (médicos, farmacéuticos, enfermeros, fisioterapeutas, etc.), existen actividades formativas impulsadas tanto desde los servicios sanitarios como desde los servicios sociales.

Pese a ello, la necesidad de formación es continua ya que los sucesivos cambios en los enfoques de la salud laboral y otros aspectos relacionados (enfermedades profesionales, protección de la maternidad, incapacidad transitoria, etc.) obligan a actualizaciones de manera continua.

Las Unidades de Prevención de Riesgos Laborales del Servicio Galego de Salud han asumido, de acuerdo con los objetivos de las distintas gerencias, las actividades de formación en prevención de riesgos laborales de los trabajadores de atención primaria², cumpliendo así la obligación de dar a conocer los principales riesgos asociados a los puestos de trabajo y las medidas de prevención para minimizar su impacto negativo. Estas actividades formativas tienen también entre sus objetivos conseguir una mayor sensibilización de los trabajadores hacia los temas relacionados con la prevención de riesgos laborales, que suponga un cambio en sus actitudes³ y el fomento de la responsabilización de los profesionales en las actividades de prevención.

Desde la Gerencia de Atención Primaria de Vigo (Pontevedra) del Servicio

Correspondencia

Alejandro Cuevas Raposo
Medicina Preventiva
Hospital do Meixoeiro, s/n · 36200 · VIGO

Galego de Salud se planificó dicha formación para que se impartiese a los aproximadamente 1650 trabajadores del Área en un plazo de tres años, con un tercio de los trabajadores cada año. La formación se imparte a grupos homogéneos de un número de entre 20 y 25 trabajadores, según se refleja en la tabla 1. Dicha formación consiste en dos sesiones de dos horas cada una, con el contenido de la tabla 2. También se programó una sesión específica para directivos.

El presente estudio tiene como objetivo evaluar si la formación impartida durante parte del primer año ha supuesto, por un lado, un mejor conocimiento y valoración de los riesgos y de las medidas que deben adoptar los trabajadores para prevenirlos y, por otro, un cambio de actitud hacia la prevención de los riesgos en el trabajo, con la finalidad, si fuese necesario, de realizar los cambios necesarios en esa formación.

MATERIAL Y MÉTODO

Se trata de un estudio descriptivo transversal, realizado entre junio y septiembre del año 2010, en trabajadores de atención primaria, de diversos colectivos profesionales, del Área de la Gerencia de Atención Primaria de Vigo.

Se estableció un tamaño muestral de 400 trabajadores, constituido por un grupo de 200 trabajadores que habían recibido formación en prevención de riesgos laborales y a otros tantos de entre aquellos que aún no la habían recibido.

Los datos se obtuvieron de forma anónima, por lo que no fue posible identificar en ningún momento a los profesionales respondedores, salvo el hecho de la realización previa de la actividad formativa.

En el cuestionario, diseñado al efecto, se incluyeron preguntas sobre características de los trabajadores (categoría, edad, nivel formativo, nivel de responsabilidad, tipo de vínculo y antigüedad), sobre si habían asistido a un curso en prevención de riesgos laborales (para Jefes de Servicio y Coordinadores o sobre riesgos del puesto del trabajo), sobre su interés para desarrollar actividades preventivas, sobre la valoración que hacen acerca de los riesgos a los que están expuestos, por tipo de factor de riesgo, y sobre su opinión acerca de quién debe adoptar medidas preventivas. También se preguntó sobre el número de accidentes de trabajo que habían sufrido durante el año anterior.

El número de respuestas al cuestionario fue de 205 (tasa de respuesta: 51,3%), de las cuales un 63,1% fueron de trabajadores que habían asistido al curso de prevención de riesgos en su puesto de trabajo frente a un 36,9% que no habían asistido. Entre los destinatarios de la sesión para directivos sólo 1 de entre los 12 de posibles destinatarios no asistió.

La tabla 3 muestra las características personales y laborales de la población que respondió a la encuesta. La media de edad fue de 47,3 años (IC95%= 46,1-48,5) y la antigüedad de 14,2 años (IC95%= 12,6-15,8).

Quienes asistieron a las sesiones formativas, un 5,4% lo habían hecho en el último mes, un 47,8% lo había hecho entre uno y tres meses y 46,8% hacía más de tres meses.

Entre los que respondieron, cuatro trabajadores (2,0%) eran Jefes de Servicio, seis (2,9%) eran Coordinadores de Enfermería y otros cuatro (2,0%) tenían responsabilidades administrativas.

RESULTADOS

El objetivo de este estudio era determinar si aquellos trabajadores que habían asistido al curso, relacionado con sus riesgos en el medio laboral, mostraban una actitud más favorable hacia estos aspectos y si habían mejorado sus conocimientos respecto de los mismos.

A continuación se exponen los principales resultados obtenidos.

Entre los asistentes al curso un 27,9% había mostrado interés por llevar a cabo actividades preventivas antes de su realización, aumentando ese interés hasta el 32,5% de los asistentes una vez realizado el curso; entre los que no acudieron a la actividad formativa el interés era del 30,4%.

Entre quienes mostraron interés por dichas actividades, un 33,3% llevaron a cabo actividades relativas a la adecuación de su entorno de trabajo, otro 33,3% a la adopción de medidas preventivas, un 28,2% a formarse y el restante 5,2% a otras actividades.

En cuanto a la apreciación de los riesgos a los que están expuestos los trabajadores, la valoración de la gravedad de los mismos es menor cuando han realizado el curso ($p = 0,001$). En la tabla 4 se muestra como sólo el 5,7% de quienes han hecho el curso valoran los riesgos de su puesto como muy graves frente al 63,9% que los valoran como leves. Sin embargo, estos porcentajes son del 21,1% y 40,8% respectivamente para quienes no han asistido al curso⁴.

Cuando preguntamos por esta misma valoración de forma individual para los distintos factores de riesgo, en general se aprecia que el mejor conocimiento de los riesgos se asocia con que se valoren como menos graves. Sin embargo este resultado es sólo significativo en relación a los factores de riesgo de los lugares y equipos de trabajo y de las relaciones con los pacientes y otros trabajadores. En la tabla 5 se muestra el resultado obtenido.

DISCUSIÓN

Hemos obtenido un número de respuestas mayor entre los trabajadores que habían acudido al curso de prevención de riesgos laborales. Quizás esto demuestra en si mismo un mayor interés por este tema, aunque en los resultados no se aprecia esa diferencia. Tampoco sabemos las causas de la no respuesta, al tratarse de un cuestionario anónimo, que no permite establecer dificultades de recepción del cuestionario en algún centro o colectivo laboral determinado.

Sí podemos concluir que las actividades formativas en esta materia ayudan a que los trabajadores tengan una mejor valoración de los riesgos, toda vez que los riesgos a los que están expuestos no son, salvo alguna excepción, graves o muy graves. Ese hecho es significativo en el caso particular de los riesgos relacionados con los lugares y equipos de trabajo y con las relaciones con los pacientes o entre compañeros. Podemos pensar también que el paso por esta actividad formativa no modifica significativamente el conocimiento y valoración de los riesgos debido a que es una población bastante bien formada. No obstante, sí se modifica la apreciación de los riesgos, además de los que tienen que ver con los lugares y equipos de trabajo, en los factores de riesgo relacionales y organizativos, aunque en este último caso no de forma significativa ($p = 0,10$), posiblemente porque estos riesgos, que siempre han existido, se están abordando desde hace relativamente

poco tiempo.

Uno de cada tres trabajadores muestra interés en llevar a cabo actividades preventivas. Este porcentaje no se modifica de forma importante tras realizar el curso. Es posible que se deba a que este interés ya es alto entre los trabajadores de esta Gerencia de Atención Primaria.

Llama la atención el bajo porcentaje de trabajadores que demandan formación. No es el primer motivo de interés. Es posible que se deba a que ya existían otros mecanismos para la formación de los profesionales sanitarios en materia de prevención de riesgos laborales, tales como los cursos que organiza la Fundación Pública Escola Galega de Administración Sanitaria o la propia formación pregrado, que es suficiente, desde el punto de vista de algunos profesionales.

PUNTOS CLAVE

Hechos conocidos:

- Existen riesgos específicos derivados del trabajo en Atención Primaria de Salud.
- La formación pregrado no es suficiente para el abordaje integral de los riesgos laborales.
- La formación específica en prevención de riesgos laborales mejora el conocimiento de los riesgos profesionales y favorece la adopción de soluciones a los mismos.

Aportaciones de este estudio:

- No se demanda formación específica en prevención de riesgos laborales en Atención Primaria.
- Los trabajadores con menor formación sobreestiman los riesgos derivados del trabajo.
- Existen aparentemente barreras que dificultan la adopción de iniciativas de prevención de riesgos laborales por parte de los profesionales en esta materia.

ESQUEMA GENERAL DEL ESTUDIO

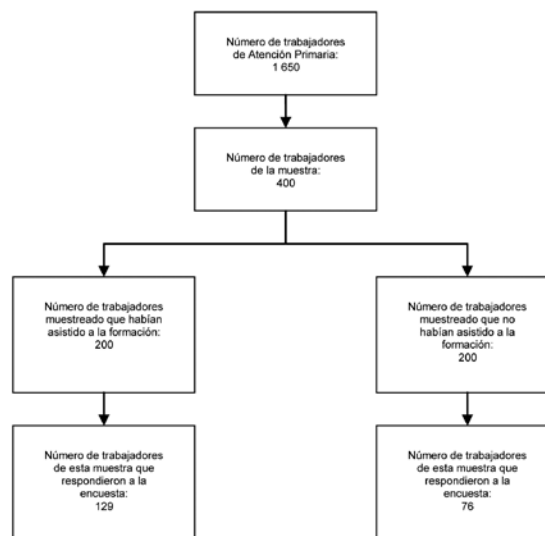


TABLA 1

Grupos homogéneos para la formación.

GRUPO	CATEGORÍAS
Equipo directivo	Gerente, directores y subdirectores
Médicos	Médicos
Médicos de PAC	Médicos
Anormalmente rápida (>30)	Ventilación asistida (Fi O2 ≥ 0,85)
Pediatras	Pediatras
Dentistas	Odontólogos e higienistas dentales
Enfermeros	Enfermeros
Enfermeros de PAC	Enfermeros
	Farmacéuticos y trabajadores sociales
	Fisioterapeutas y matronas
Auxiliares de enfermería	Auxiliares de enfermería
Personal administrativo	Auxiliar administrativo, personal de servicios generales y celadores
Personal no sanitario de PAC	Celadores, conductores y personal de servicios generales

TABLA 2

Contenido de la actividad formativa

1. CONCEPTOS BÁSICOS EN MATERIA DE PREVENCIÓN DE RIESGOS LABORAIS. DEFINICIONES
2. DERECHOS Y DEBERES DE LOS TRABAJADORES
 - 2.1. Derechos de los trabajadores
 - 2.2. Consulta y participación de los trabajadores
 - 2.3. Deberes dos trabajadores
3. RIESGOS RELACIONADOS CON LA SEGURIDAD EN EL TRABAJO
 - 3.1. Riesgos en los lugares de trabajo
 - Minusválidos
 - Servicios higiénicos y locales de descanso
 - 3.2. Riesgos mecánicos en los equipos de trabajo
 - Medidas preventivas y de protección
 - 3.3. Riesgo eléctrico
 - 3.4. Accidentes de tráfico
 - 3.5. Riesgo de incendio
 - Medidas de prevención contra incendios
 - Medidas de protección contra incendios
 - Utilización de un extintor portátil
4. RIESGOS RELACIONADOS CON LA HIGIENE EN EL TRABAJO
 - 4.1. RIESGOS biológicos
 - 4.2. RIESGOS relacionados cos agentes químicos
Utilización segura de productos químicos peligrosos
 - 4.3. Ruido
 - 4.4. Radiaciones
 - Efectos biológicos da radiación
 - Localización e utilización nos centros de primaria
5. ERGONOMÍA
 - 5.1. Temperatura - Humedad - Velocidad del aire
 - 5.2. Iluminación
 - 5.3. Manipulación manual de cargas
 - 5.4. Movilización de pacientes
 - 5.5. Pantallas de visualización de datos
 - 5.6. Posturas forzadas
6. PSICOSOCIOLOXÍA
 - 6.1. Factores psicosociales
 - 6.2. Plan de Prevención da violencia
7. ACTUACIONES DE LOS TRABAJADORES EN CASO DE EMERGENCIA
 - 7.1. Introducción
 - 7.2. Actuación inicial en caso de incendio
 - 7.3. Evacuación del lugar do sinistro
 - 7.4. Que hacer antes de que se produzca una situación de emergencia
8. VIGILANCIA DE LA SALUD
 - 8.1. ¿Que es la vigilancia de la salud
 - 8.2. Objetivos de la vigilancia de la salud
 - 8.3. ¿Cuándo se hace la vigilancia da salud?
 - 8.4. Concepciones erróneas más frecuentes
 - 8.5. Protección de la maternidad y de la lactancia natural
 - 8.6. Diagramas de flujo de la actuación ante accidentes
9. UNIDADES DE PREVENCIÓN DE RIESGOS LABORAIS DEL COMPLEXO HOSPITALARIO UNIVERSITARIO DE VIGO Y ÁMBITO DE ACTUACIÓN

TABLA 3

Características de la población respondedora

VARIABLE	NÚMERO DE CASOS	PORCENTAJE
Edad		
< 30 años	3	1,5
30-39 años	44	22,1
40-49 años	54	27,2
50-59 años	88	44,2
> 60 años	10	5,0
Nivel formativo		
Licenciado	82	40,8
Diplomado	70	34,8
Otros	49	24,4
Categoría		
Médico	60	29,4
Pediatra	15	7,4
Enfermero	52	25,5
Auxiliar de enfermería	17	8,3
Personal de apoyo	60	29,4
Nivel de responsabilidad		
Jefe de servicio	4	2,0
Coordinador de enfermería	6	2,9
Otros	5	2,4
Vínculo		
Fijo	168	82,4
Temporal	36	17,6
Antigüedad		
< 5 años	65	33,2
≥ 5 años	131	66,8

TABLA 4

Valoración del riesgo

ASISTENCIA A CURSO	VALORACIÓN DEL RIESGO			TOTAL
	Muy grave	Grave	Leve	
Sí	7 (5,7%)	37 (30,3%)	78 (63,9%)	122(100,0)
No	16(21,1%)	29(38,2%)	31(40,8)	76(100,0%)
Total	23(11,6%)	66(33,3%)	109(55,1%)	198(100,0%)

TABLA 5

Valoración de los riesgos en función del factor

FACTOR DE RIESGO	ASISTENCIA AL CURSO	NÚMERO (%) DE RESPUESTAS			TOTAL RESPUESTAS	SIGNIFICACIÓN
		Leve	Grave	Muy grave		
Lugares y equipos de trabajo	Sí	60 (47,6%)	43 (34,1%)	23 (18,3%)	126 (100,0%)	0,02
	No	25 (31,6%)	32 (40,5%)	22 (27,8%)	79 (100,0%)	
Agentes físicos y químicos	Sí	76 (60,3%)	31 (24,6%)	19 (15,1%)	126 (100,0%)	n/s
	No	40 (50,6%)	23 (29,1%)	16 (20,3%)	79 (100,0%)	
Agentes biológicos	Sí	59 (46,8%)	36 (28,6%)	31 (24,6%)	126 (100,0%)	n/s
	No	31 (39,2%)	27 (34,2%)	21 (26,6%)	79 (100,0%)	
Condiciones ambientales	Sí	39 (31,0%)	50 (39,7%)	37 (29,4%)	126 (100,0%)	n/s
	No	24 (30,4%)	29 (36,7%)	26 (32,9%)	79 (100,0%)	
Posturas de trabajo y movimiento de cargas	Sí	33 (26,2%)	42 (33,3%)	51 (40,5%)	126 (100,0%)	n/s
	No	16 (20,3%)	29 (36,6%)	34 (43,0%)	79 (100,0%)	
Organización del trabajo	Sí	51 (40,5%)	48 (38,1%)	27 (21,4%)	126 (100,00%)	n/s
	No	22 (27,8%)	36 (45,6%)	21 (26,6%)	79 (100,0%)	
Relaciones con pacientes y trabajadores	Sí	39 (31,0%)	45 (35,7%)	42 (33,3%)	126 (100,0%)	0,03
	No	14 (17,7%)	29 (36,7%)	36 (45,6%)	79 (100,0%)	

AGRADECIMIENTOS

A los profesionales y la Gerencia de atención primaria del área de Vigo por su colaboración y especialmente al Dr. D. Fernando Lago Deive, responsable de la unidad docente de MFC durante la realización del estudio.

BIBLIOGRAFÍA

1. Ley 31/1995 de 8 de noviembre sobre Prevención de Riesgos Laborales. BOE. 1995; 269, 10 de noviembre de 1995.
2. Xunta de Galicia. Consellería de Sanidade e Servizos Sociais. Servicio Galego de Salud. Plan Xeral de Prevención de RIESGOS Laborais do Servicio Galego de Salud. Santiago. 1999.
3. Llacuna Morera J. Capítulo I: El profesor. En: Llacuna Morera J. Coordinador. Técnicas educativas. Madrid. INSHT. 1989. p.13-45.
4. Martín Moreno V, Catalán Alonso B y Cecilia Cermeño P. Prevención de riesgos laborales y vigilancia de la salud en el ámbito médico. Una asignatura pendiente. SEMERGEN. 2007. 33(9):456-62.
5. Santibáñez Margüello M, Alonso Echabe E, Tamayo Medel G, Bolumar Montrull F y Vioque López J. Perception of Primary Health Care Medical Staff of Their Functions, Training, and Knowledge in Occupational Health Aten Primaria. 2008;40(1):7-14