

# EVOLUCIÓN DA ATENCIÓN PRIMARIA DE GALICIA

2005-2009



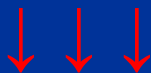
XUNTA DE GALICIA  
CONSELLERÍA DE SANIDADE



SERVIZO  
GALEGO  
de SAÚDE

# Situación de partida ( $\leq 2005$ )

- ❑ Tradicional diferencia de recursos en Sanidade → ▲ Recursos A.E./A.P.
- ❑ Reforma de A.P. "inacabada"
- ❑ Galicia → tradicional retraso na reforma A.P.



**Descontento profesionais (Plataforma 10´)**



≥ 2005

A. P. → Eixe do sistema sanitario



# ORZAMENTOS SERVIZO GALEGO DE SAÚDE 2005-2009

	2005	2006	2007	2008	2009
<b>GLOBAL</b>	2.751.720.538	3.064.327.367	3.290.140.344	3.531.858.918	3.677.067.664
<b>A. P.</b>	1.088.562.161	1.199.882.281	1.278.702.923	1.376.557.431	1.436.746.424
<b>▲</b>		111. 320.120	78. 820.642	97. 854.508	60.188.993
<b>▲%</b>		10,23%	6,57%	7,65%	4, 4%

- O incremento orzamentario na sanidade nestes 4 exercicios foi de **1.374 millóns de euros** (▲ 43% respecto á 2005)
- Atención Primaria → **39,3%** do total do orzamento do Servizo Galego de Saúde.





# MARCO ESTRATÉGICO

- **Plan de Mellora de AP:**
  - RRHH
  - Calidade
  - Desburocratización
- **Protocolo Obxectivos Estratégicos :**
  - Directivos → Obxectivos compartidos AP-AE
  - Profesionais → Vías clínicas e protocolos
- **Protocolo de Actividade :**
  - Carteira de servicios
  - Atención a crónicos
  - Implicación do equipo e xefe servizo/coordinador enfermería



# Recursos Humanos



# Situación de partida ( $\leq 2005$ )

- Non convocatoria de OPE dende mais de 15 anos atrás
- Escasa oferta de prazas de MIR

## MEDICINA DE FAMILIA E COMUNITARIA

	2001/2	2002/3	2003/4	2004/5	2005/6	2006/7	2007/8	2008/09
OFERTADAS	74	80	78	79	63	82	85	88
VACANTES	0	0	0	0	0	0	3	-

## PEDIATRÍA

	2001/2	2002/3	2003/4	2004/5	2005/6	2006/7	2007/8	2008/09
OFERTADAS	12	12	10	13	16	18	18	18
VACANTES	0	0	0	0	0	0	0	-



**Precariedade laboral**

**Descontento dos profesionais**

**Emigración dos profesionais a outras rexións e países**



# RECURSOS HUMANOS

## Estabilidade do emprego

- **2005 :**
  - **75 novas prazas** nos centros de Saúde para a adecuación dos ratios de persoal no ámbito da Atención Primaria ("Touriños" → 38 prazas de médicos de familia, 12 de pediatría e 25 de persoal de enfermaría).
  - **Resolución da OPE Extraordinaria de médicos e enfermeiras** (877médicos, 188 pediatras e 1.495 enfermeiras). Decembro 2005-marzo 2006.
- **2006 :**
  - **Novas prazas Ordinaria :**
    - Médicos xerais → 126
    - Pediatras → 17
    - Odontólogos → 5
  - **Novo modelo PAC** → 212 (médicos vinculados) e 131 enfermeiras
  - **Integración funcional médicos de antigo modelo** → 191 (59,2%). Actualmente sin integrar ≤ 5%.

# RECURSOS HUMANOS

## Estabilidade do emprego

- **2007 :**
  - **Novo modelo PAC** → **268** novas prazas de médicos vinculados (todo o territorio galego cuberto polo novo modelo de PACs).
  - **Prazas novas xornada ordinaria :**
  - ✓ **Orzamento ordinario** → **133 de todas as categorías** (21 médicos xerais, 4 pediatras, 3 odontólogos, ...)
  - ✓ **Orzamento extraordinario** do Plan de Mellora de AP firmado o 2 de abril → **144 de todas as categorías:**
    - 25 médicos
    - 3 pediatras
    - 41 DUE
    - 64 PSX
    - 4 odontólogos
    - 3 hixienistas
    - 2 fisioterapeutas, 1 matron, 1 traballadora social
  - **Integración funcional enfermeiras e matronas** → **151** (141 enfermeiras e 10 matronas do modelo antigo)





# RECURSOS HUMANOS

## Estabilidade do emprego

- **2008** → **542** de todas as categorías

ORZAMENTO 2008 (35%)								
	TOTAL	XAP Santiag	XAP Coruña	XU Ferrol	XAP Pontev	XAP Vigo	XAP Lugo	XAP Ourens
Médicos	109→108	16	25	7	16	24	12	9→8
Pediatras	22→23	1	4	1	5	9	1	1→2
DUE	230→222	40	70→62	13	26	51	14	16
PSX	45→53	1	10→18	2	9	4	6	13
Matronas	12	1	4	1	0	2	2	2
Fisioter	42	8	7	2	4	16	4	1
Odontólg	12	2	3	1	2	4	0	0
Hixienista	24	3	4	1	3	6	3	4
Tr.Social	29	1	7	3	6	4	5	3
Aux.enfer	37	14	14	1	1	5	1	1
<b>Total</b>	<b>562</b>	<b>87</b>	<b>148</b>	<b>32</b>	<b>72</b>	<b>125</b>	<b>48</b>	<b>50</b>

XUNTA DE GALICIA  
CONSELLERÍA DE SANIDADE

SERVIZO  
GALEGO  
de SAÚDE

- Prazas ocupadas ata agora → **420 (74,73%)**



# RECURSOS HUMANOS

## Estabilidade do emprego

- **Orzamento 2009** → **485** de todas as categorías

ORZAMENTO 2009 – 30%								
	TOTAL	XAP Santiago	XAP A Coruña	XU Ferrol	XAP Pontevedra	XAP Vigo	XAP Lugo	XAP Ourense
Médicos	94	14	21	6	14	21	10	8
Pediatras	20	1	4	1	4	8	1	1
DUE	198	34	61	11	22	44	12	14
PSX	39	1	9	2	8	3	5	11
Matronas	10	0	3	1	0	2	2	2
Fisioterapia	38	7	6	2	4	14	4	1
Odontólogos	11	2	3	1	2	3	0	0
Hixienistas	21	3	4	1	2	5	3	3
Tr.Social	23	0	6	2	5	4	4	2
Aux. enfermería	31	12	12	1	0	4	1	1
<b>Total</b>	<b>485</b>	<b>74</b>	<b>129</b>	<b>28</b>	<b>61</b>	<b>108</b>	<b>42</b>	<b>43</b>



# ▲ Vínculos activos por categorías

(propietarios+interinos)

	2005	2006	2007	2008	31/01/09	▲
<b>MÉDICOS DE FAMILIA</b>	<b>1.634 + 257 (PAC)</b>	<b>1.693 + 428 (PAC)</b>	<b>1.702 + 390 (PAC)</b>	<b>1.721 + 457 (PAC)</b>	<b>1.779 + 457 (PAC)</b>	<b>145+ 200 (PAC)</b>
<b>PEDIATRAS</b>	<b>290</b>	<b>297</b>	<b>301</b>	<b>302</b>	<b>302</b>	<b>12</b>
<b>D.U.E.</b>	<b>1.908</b>	<b>2.095</b>	<b>2.198</b>	<b>2.291</b>	<b>2.426</b>	<b>518</b>
<b>MATRONAS</b>	<b>137</b>	<b>139</b>	<b>140</b>	<b>143</b>	<b>155</b>	<b>18</b>
<b>FISIOTERAPEUTA</b>	<b>91</b>	<b>103</b>	<b>98</b>	<b>116</b>	<b>147</b>	<b>56</b>
<b>ODONTÓLOGO A.P.</b>	<b>98</b>	<b>91</b>	<b>97</b>	<b>99</b>	<b>111</b>	<b>13</b>
<b>TECNICO ESPECIALISTA</b>	<b>41</b>	<b>42</b>	<b>56</b>	<b>62</b>	<b>92</b>	<b>51</b>
<b>TRABALLADOR SOCIAL</b>	<b>51</b>	<b>54</b>	<b>51</b>	<b>54</b>	<b>79</b>	<b>28</b>
<b>Vínculos activos por categoría</b>	<b>4.217</b>	<b>4.451</b>	<b>4.597</b>	<b>4.757</b>	<b>5.060</b>	<b>1.041</b>

# Outras medidas

- **OPE Ordinaria 2006.** Toma de posesión novembro 2008.
- **OPE Ordinaria 2008.** Convocada en decembro 2008.
  - 602 prazas de médicos de familia (Ordinaria e PAC).
  - 25 Pediatría A.P.
  - 1.099 Enfermería (AP e AE)
  - 299 Persoal Servizos Xerais (PSX)
  - 24 Odontólogo A.P.
  - 37 Hixienista dental (AP)
  - 54 Fisioterapeutas (AP e AE)
  - 40 Matronas
  - 30 Traballadora Social
- **▲ prazas na Facultade de Medicina** → ↑ 34,5%
- **▲ prazas MIR** → 16% (315→ 366) dende 2005.



# RECURSOS HUMANOS

## Mellora das condicións laborais

- **Desaparición das gardas localizadas en AP**, coa creación dos últimos PACs (Santiago, Ourense, Bertamirans-Brión) e peche do sistema PACs.
- **Desenvolvemento das distintas carreiras profesionais**
- **Melloras retributivas dos PACs** (↑ custo/hora de gardas...)
- **Creación da figura do Profesional facultativo con estabilidade no sistema para cubrir as ausencias e substitucións de MF e Pediatras**. Ordinaria e Atención continuada. En UAP / SAP e PACs



# RECURSOS HUMANOS

## Mellora das condicións laborais

- **Acordos 4 de xuño 2008** (DOGA 16 xuño) sobre :
  - Ordenación e provisión de postos de traballo, xornada, retribucións e condicións de traballo do persoal médico e diplomado en enfermería do **PACs (Puntos de Atención Continuada)**
  - Acordo de mesa sectorial de 4 de abril 2008 sobre determinadas condicións de traballo e retributivas do persoal das **unidades e servizos de atención primaria.**
- **Acordo Marco 2008-2012** para a mellora das condicións de traballo e retributivas do persoal estatutario do Servizo Galego de Saúde



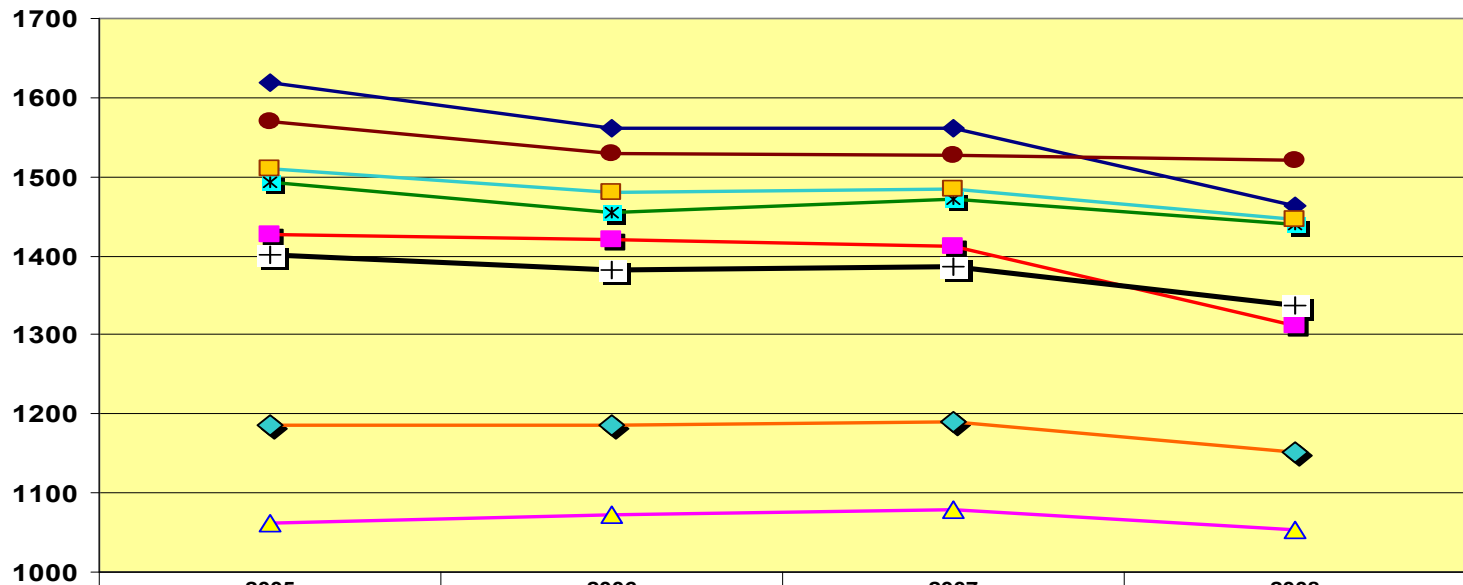
# Resultados





# Análise de resultados

## ↓ MEDIA TIS/M. FAMILIA/XERENCIA 2005-2008

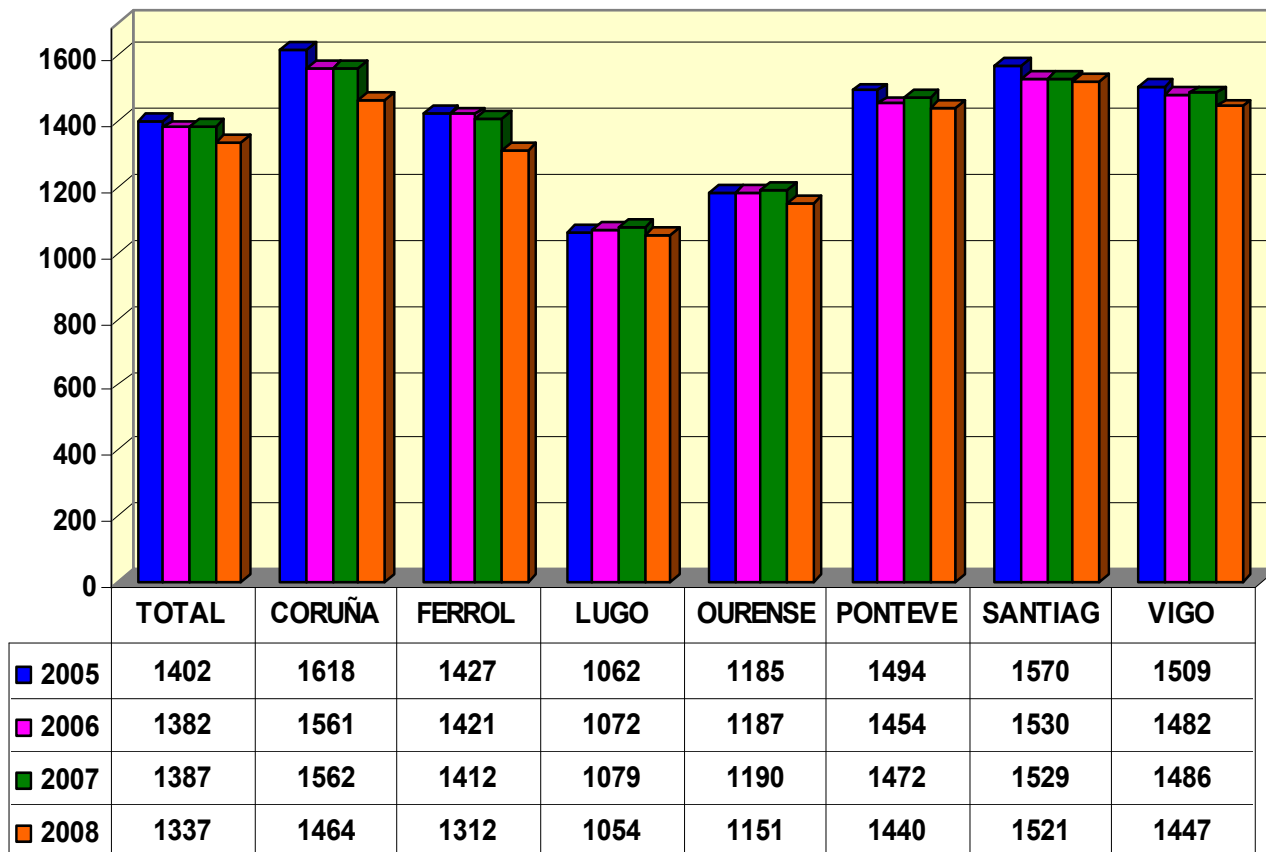


	2005	2006	2007	2008
—◆— CORUÑA	1618	1561	1562	1464
—■— FERROL	1426	1420	1412	1312
—△— LUGO	1061	1072	1078	1053
—◇— OURENSE	1185	1186	1190	1151
—×— PONTEVEDRA	1494	1454	1471	1440
—●— SANTIAGO	1570	1530	1528	1521
—□— VIGO	1509	1481	1485	1446
—+— TOTAL	1401	1382	1387	1337

Media TSI/Médico de Familia 1401 (2005) → **1.337** (↓ 4,57%)

# Análise de resultados

↓ MEDIA TIS/M. FAMILIA/XERENCIA 2005-2008



↓ 65

↓ 154

↓ 115

↓ 8

↓ 34

↓ 54

↓ 49

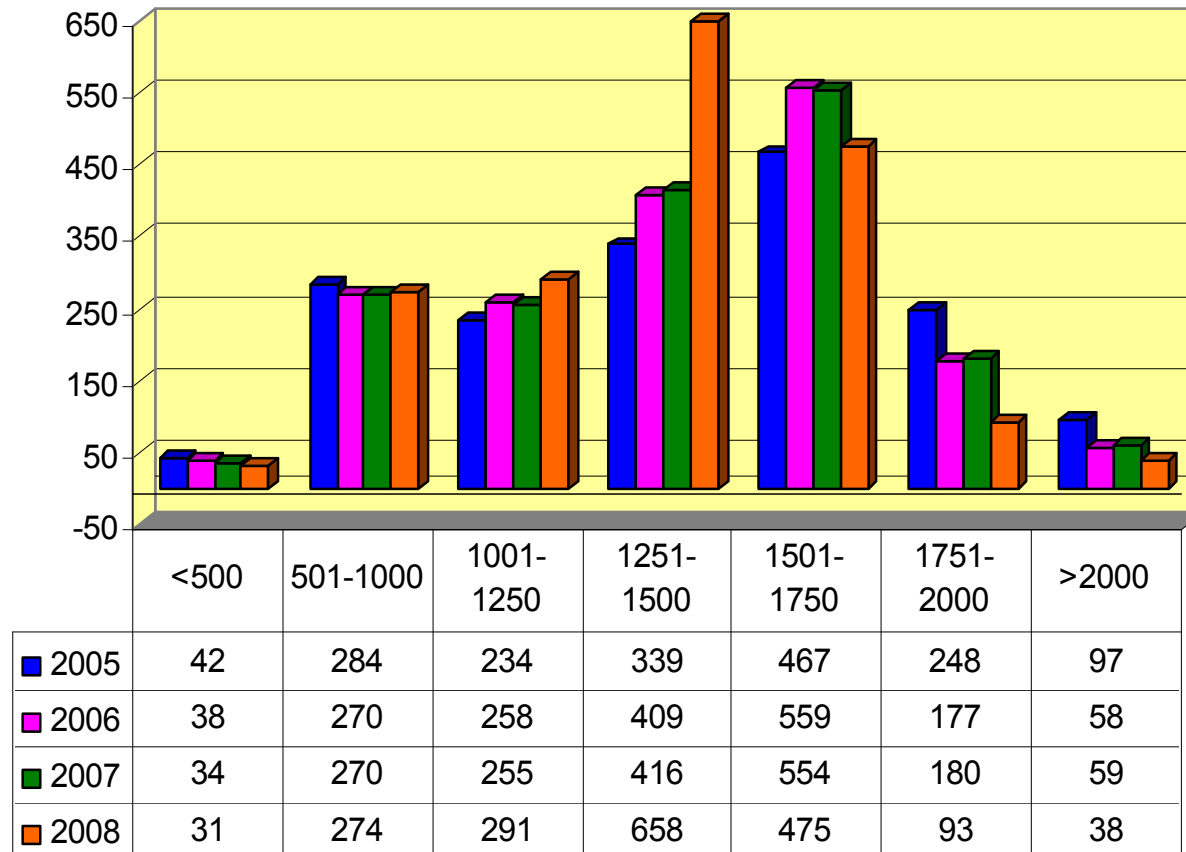
↓ 62



# Análise de resultados

↓ ratios de TSI por profesionais

## EVOLUCIÓN CUPOS MÉDICOS FAMILIA



↓11

↓10

↑57

↑319

↑8

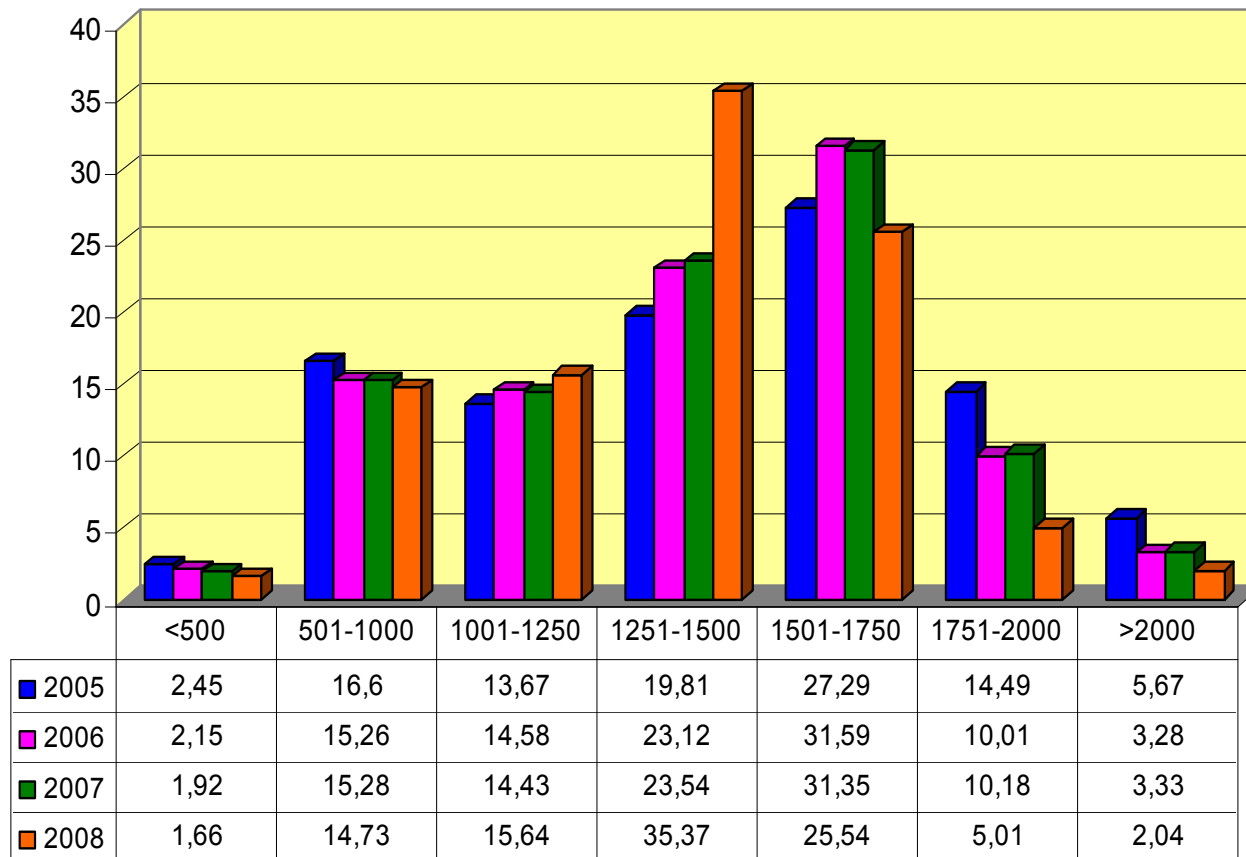
↓155

↓59

# Análise de resultados

↓ ratios de TSI por profesionais

## EVOLUCION CUPOS MÉDICOS FAMILIA (Porcentaxes)



↓0,79%

↓1,87%

↑15,56%

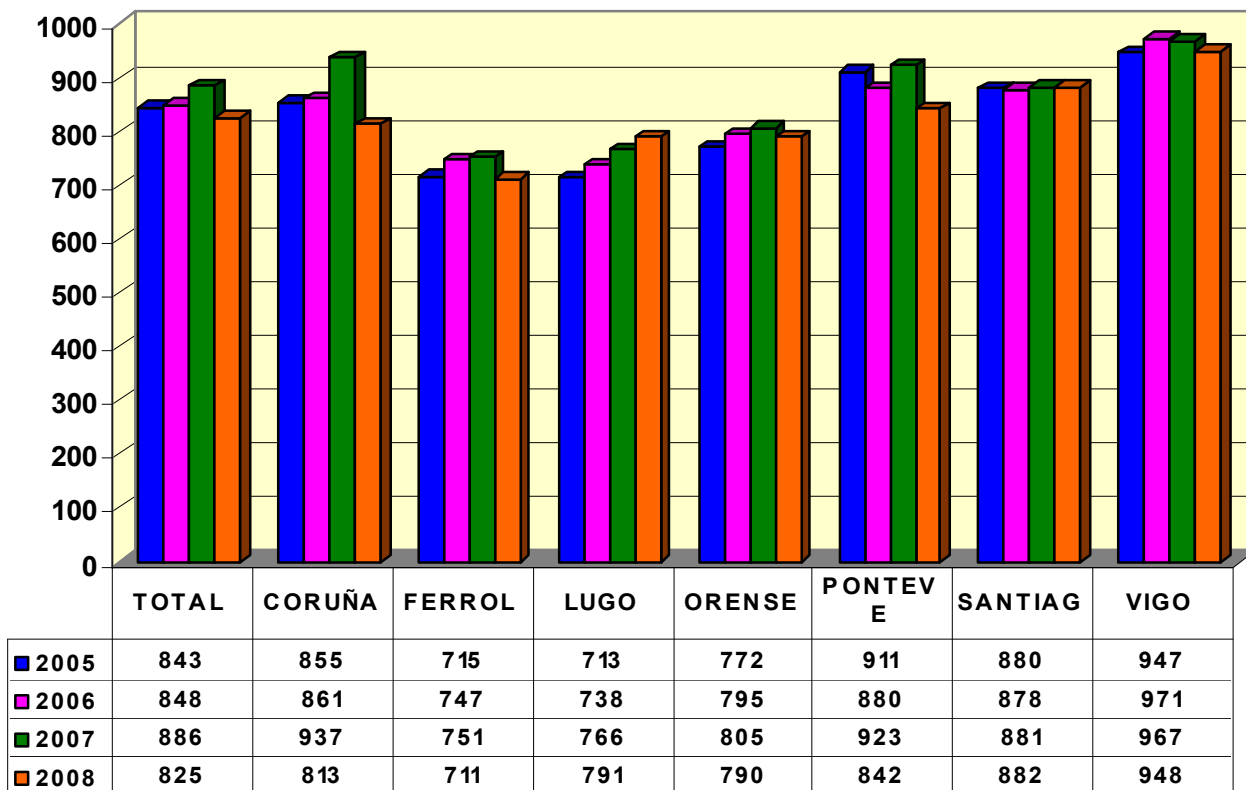
↓9,48%

↓3,63%



# Análise de resultados

↓ MEDIA TIS/PEDIATRA/XERENCIAS 2005-2008



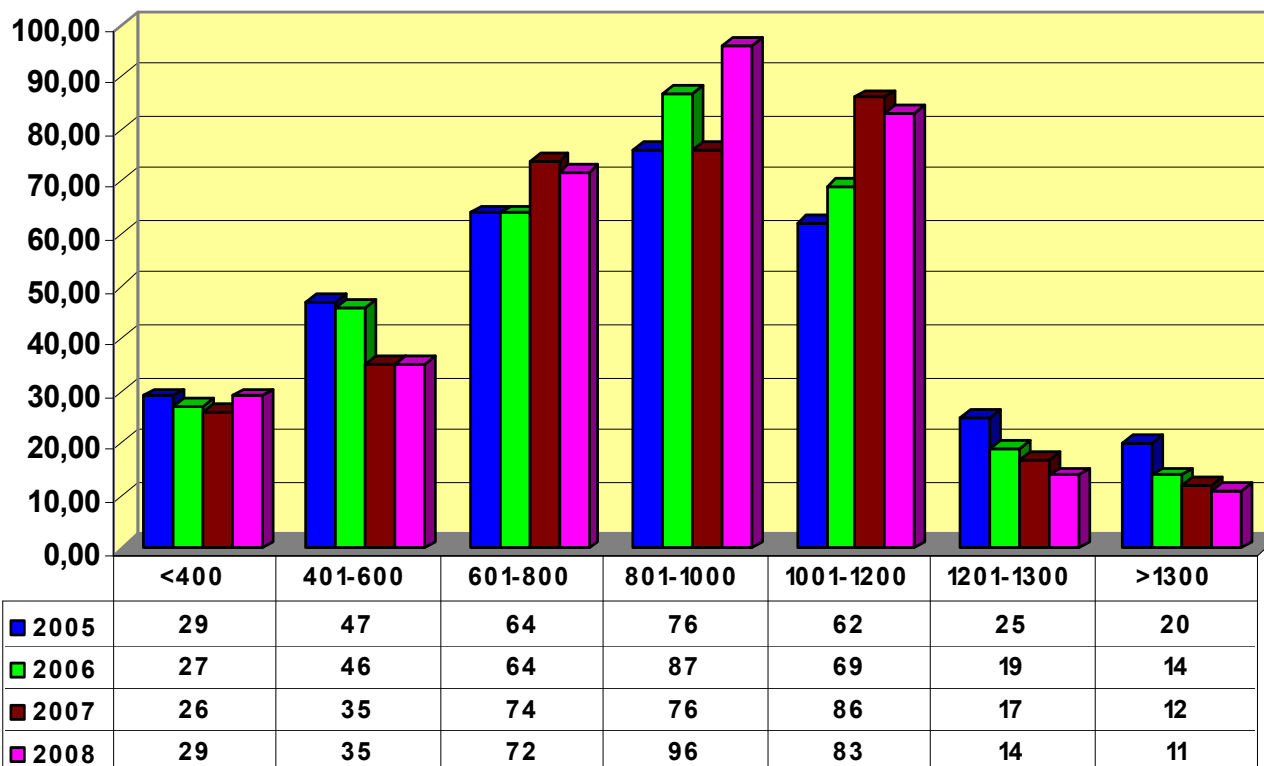
**Media TSI/Pediatra A.P. actual → 825**



# Análise de resultados

↓ ratios de TIS por profesionais

## EVOLUCION Nº CUPOS PEDIATRIA 2005-2008



↓12

↓11

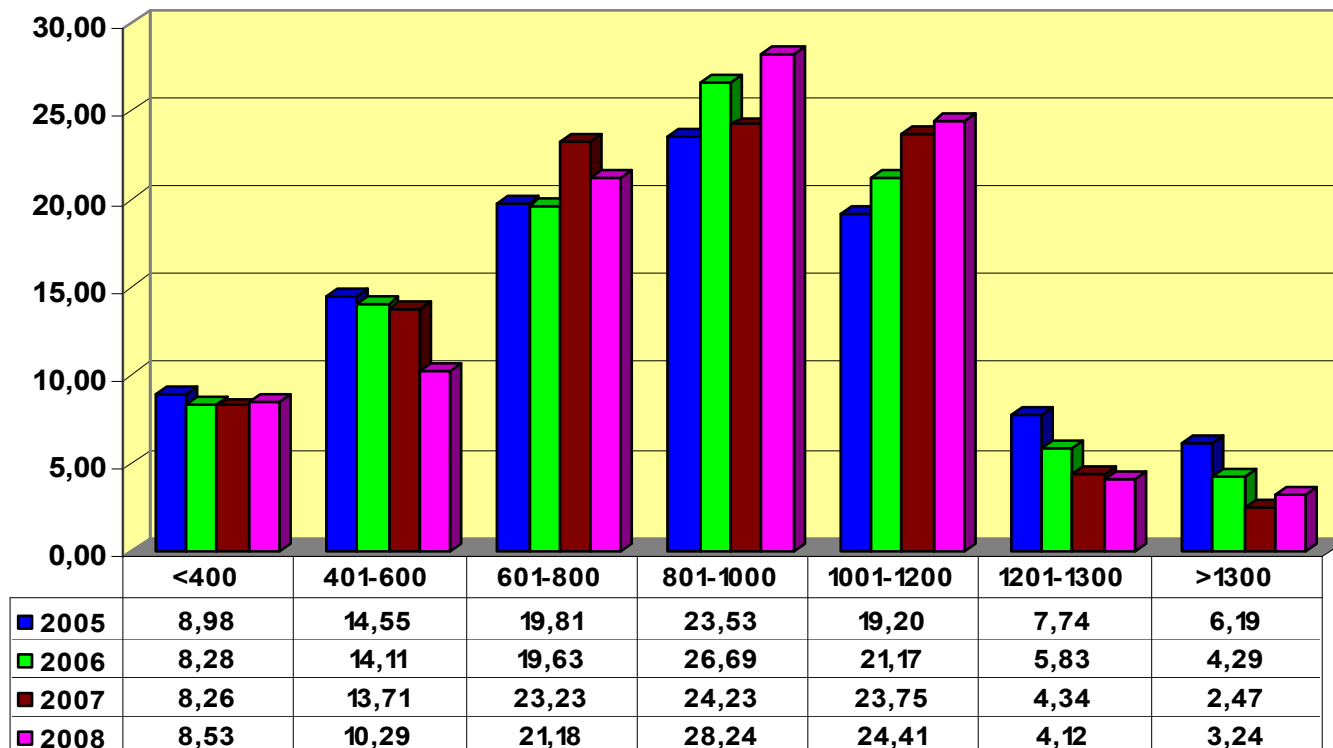
↓9



# Análise de resultados

↓ de TIS por profesionais

## EVOLUCION % CUPOS PEDIATRIA 2005-2008



↓4,26%

↓3,62% ↓2,95%



# Análise de resultados (consecuencias)

## ■ Necesidade real de profesionais :

- Non se necesitan 700 médicos na AP de Galicia
- Plan de Mellora : Poboación/1.250 TSI + actuais con 1250 TSI → 309 . Si se conseguiran cubrir todas as prazas 2008-2009 (65%) → **Faltarían 83**

## ■ Mellora das condicións laborais :

- Nos dous últimos anos **non marchou ningún residente** de Medicina de Familia e Comunitaria para Portugal
- **Retorno dos médicos de familia nos 2 últimos anos → 30**
- Falta por saber si coa OPE 2008 retornarán algúns e cantos o farán.

## ■ Elección de MIR :

- 253 prazas vacantes en España
- 3 en Galicia → 1,18% (3,41% das de Galicia)

	PRAZAS MIR		
ANOS	2006	2007	2008
OFERTA	82	85	88
VACANTES	0	0	3



# Resultados

Actividade

Capacidade resolutiva

Accesibilidade

Carteira de Servizos



# Análise de resultados

## Actividade

	CONSULTAS TOTAIS				
	2005	2006	2007	2008	▲ lexislatura
Médico de Familia	13.669.265	15.136.689	16.094.268	16.629.839	2.960.574
Pediatría	1.489.737	1.566.223	1.667.312	1.668.742	179.005
Enfermería	3.563.245	4.049.823	6.034.999	6.302.009	2.738.764
Farmacéutico	NA	NA	78.540	104.084	25.544
Hixienista (Téc. Esp.)	NA	NA	9.068	36.899	27.831
Odontólogo	NA	NA	363.743	401.296	37.553
Traballador Social	NA	NA	52.129	74.470	22.341
Fisioterapeuta	NA	NA	86.779	90.847	4.068
Matrona	NA	NA	137.610	177.978	40.368
<b>TOTAL</b>	<b>18.722.247</b>	<b>20.752.735</b>	<b>24.524.448</b>	<b>25.486.164</b>	-

## Actividade

	CONSULTAS HABITANTE/ANO				
	2005	2006	2007	2008	▲ lexislatura
Médico de Familia	6,25	6,52	6,50	6,70	0,45
Pediatría	5,17	5,46	7,79	7,83	2,66
Enfermería	1,44	2,52	6,13	6,16	4,72
Farmacéutico	NA	NA	NA	0,04	0,01
Hixienista (Téc. Esp.)	NA	NA	NA	0,01	0
Odontólogo	NA	NA	NA	0,12	-0,01
Traballador Social	NA	NA	NA	8,87	0,16
Fisioterapeuta	NA	NA	NA	0,07	-0,01
Matrona	NA	NA	NA	0,16	0

# Análise de resultados

## Actividade

### CONSULTAS PROFESIONAL/DÍA

	2005	2006	2007	2008	▲ lexislatura
Médico de Familia	37,83	35,90	38,26	37,82	-0,01
Pediatría	19,76	21,28	21,43	21,38	1,62
Enfermería	18,10	10,87	11,32	12,59	-5,51



# Análise de resultados

↑ **actividade**

- **Rexistro informatizado e normalizado**
  - Para todas as categorías
  - Permite o seguimento puntual e a tendencia
  - Permite a comparación
- **Incremento en todas as áreas**
- **Excesiva frecuentación e excesivo promedio diario en facultativos, e baixos en outras categorías**
  - Impacto da modificación do rexistro
  - Necesaria maior implicación do SAP na xestión de axendas e na xestión da consulta
  - Necesaria reorganización da área administrativa



# Mellora da Capacidade Resolutiva en A.P.

- **Acceso á probas dende A.P. :**
  - **Acceso libre** á probas complementarias sin protocolo (Instrución 17/2007)
  - Acceso á probas complementarias **con protocolo** :
- Elaboración dos protocolos nos grupos de traballo (2007-2008)
- En fase de envío aos centros os **protocolos consensuados** nos grupos de traballo para a súa implantación no 1º semestre de 2009 :
  - Endoscopia dixestiva
  - Test do alento
  - Colonoscopia
  - Densitometría
  - EMG/ENG en síndrome do Túnel carpiano
  - Ecocardiografía
  - TAC e RMN



# Mellora da Capacidade Resolutiva en A.P.

## Equipamento e Plans Funcionais dos centros

- **Guía do Plan de Tecnoloxías en AP** para equipamento e/ou Plans Funcionais dos centros (presentada en 2008)

### **DESEÑO E EQUIPAMENTO DOS CENTROS DE ATENCIÓN PRIMARIA**

**INVESTIMENTO 2008-2011: 10.466.868 €**

- Equipamento habitual: 5.223.742 €
- Novo equipamento nos centros: 5.243.876 €

**INVESTIMENTO 2008: 4.281.535 €** (un 41% do total)



XUNTA DE GALICIA  
CONSELLERÍA DE SANIDADE



SERVIZO  
GALEGO  
de SAÚDE

# Mellora da Capacidade Resolutiva en A.P.

## Equipamento e Plans Funcionais dos centros

### DESEÑO E EQUIPAMENTO DOS CENTROS DE ATENCIÓN PRIMARIA

#### ANUALIDADE 2009 DE EQUIPAMENTO:

**TOTAL PREVISTO ..... 1.500.000 €**

**Execución prevista: 55,3 % do plan**



XUNTA DE GALICIA  
CONSELLERÍA DE SANIDADE



SERVIZO  
GALEGO  
de SAÚDE

# Mellora da Capacidade Resolutiva en A.P.

## Infraestruturas de Atención Primaria (Centros de saúde)

- **Están previstas actuacións en 100 centros de saúde.** Por áreas a localización dos centros é a seguinte:
  - 15 en A Coruña
  - 12 en Ferrol
  - 14 en Lugo
  - 23 en Ourense
  - 7 en Santiago
  - 11 en Pontevedra
  - 18 en Vigo
- **Deles, 62 son novos centros e 39 grandes reformas e ampliación dos existentes.**
- **No 2009 realizaranse actuacións en 32 centros:**
  - 12 obra nova
  - 4 proxectos arquitectónicos de obra nova
  - 6 obras de reformas
  - 4 en licitación de obra
  - 16 en execución da obra
- No resto dos centros se non se están a realizar nestes momento actuacións é ben porque non son prioritarios (26 centros teñen unha prioridade baixa e 11 moi baixa) ou porque non se conta cos terreos apropiados para iniciar as actuacións.



# Infraestructura

	Nº CENTROS					CENTROS INFORMATIZADOS			
	2005	2006	2007	2008		2005	2006	2007	2008
A CORUÑA	76	76	76	75	A Coruña	57	56	60	61
SANTIAGO	64	61	63	63	Ferrol	28	27	29	29
FERROL	35	35	35	35	Santiago	51	48	52	55
LUGO	86	86	86	86	Lugo	53	75	61	79
OURENSE	110	110	110	110	Pontevedra	48	49	49	53
PONTEVEDRA	60	60	60	60	Vigo	48	45	48	49
VIGO	57	57	55	55	Ourense	79	82	75	90
<b>TOTAL</b>	<b>488</b>	<b>485</b>	<b>485</b>	<b>484</b>	<b>TOTAL</b>	<b>364</b>	<b>382</b>	<b>374</b>	<b>416</b>

86% centros informatizados ( $\leq$  2% poboación)



# Infraestructura

	CENTROS CON HISTORIA CLÍNICA (31-12-2008)					CENTROS CON CENTRAL DE CHAMADAS			
	2005	2006	2007	2008		2005	2006	2007	2008
A Coruña	-	-	-	7	A Coruña	2	2	2	2
Ferrol	-	-	-	7	Ferrol	8	8	8	8
Santiago	-	-	-	7	Santiago	-	-	-	56
Lugo	-	-	-	6	Lugo	-	-	-	83
Pontevedra	-	-	-	4	Pontevedra	-	-	-	58
Vigo	-	-	-	7	Vigo	PDTE	PDTE	PDTE	PDTE
Ourense	-	-	-	16	Ourense	-	-	-	103
<b>TOTAL</b>	-	-	-	<b>54</b>	<b>TOTAL</b>	-	-	-	<b>310</b>

≥ 70 actualmente

# Análise de resultados

↑ accesibilidade → 3º oco

- **Indicador de accesibilidade**
  - Para todas as categorías
  - Permite o seguimento puntual e a tendencia
  - Permite a comparación internacional
- **Mellora xeneralizada en todas as áreas**
- **Promedio mensual inferior a 1 día en todas as categorías con excepcións:**
  - Matronas: Reciente informatización
  - Odontoloxía : Ampliación da carteira de servizo





# Análise de resultados

↑ **accesibilidade** → **3º oco**

## TEMPO MEDIO ATA O 3º OCO

	2005	2006	2007	2008
<b>Médico de Familia</b>	0,95	1,06	0,8	<b>0,81</b>
<b>Pediatría</b>	0,71	0,84	0,85	<b>0,97</b>
<b>Enfermería</b>	1,01	1,25	0,97	<b>0,93</b>
<b>Farmacéutico</b>	0,87	0,63	0,46	0,56
<b>Hixienista (Téc. Esp.)</b>	0	7,05	0,8	0,51
<b>Odontólogo</b>	1,99	2,93	3,57	3,41
<b>Traballador Social</b>	1,44	1,28	1,98	2,11
<b>Fisioterapeuta</b>	1,14	0,76	0	0
<b>Matrona</b>	4,17	3,36	2,25	2,72



# Análise de resultados

↑ **accesibilidade** → **3º oco**  
(% de axendas con 3º hueco < 1 día)

	TEMPO MEDIO ATA O TERCEIRO OCO			
	2005	2006	2007	2008
Médico de Familia	84,86%	55,47%	67,45%	74,71%
Pediatría	92,55%	75,82%	77,46%	82,19%
Enfermería	75,88%	50,85%	63,96%	82,98%
Farmacéutico				93,42%
Hixienista (Téc. Esp.)				79,52%
Odontólogo				19,23%
Traballador Social				17,59%
Fisioterapeuta				100,00%
Matrona				28,31%

# Análise de resultados

↑ **accesibilidade telefónica usuarios** →  
**"Saúde en Liña"**

- **Número : 902 077 333**
- **Horario : luns a venres de 8 a 21 horas**
- **Datas de inicio :**
  - **8 outubro** → XAP Ourense
  - **15 outubro** → XAP Lugo
  - **22 outubro** → XAP Pontevedra - norte
  - **27 outubro** → XAP Santiago
- **Cobertura 1ª fase** → **1.430.183 usuarios** (52% da poboación galega con dereito a tarxeta sanitaria)
- **2ª fase** (XAP A Coruña, Vigo e Ferrol, que dispoñen actualmente dalgún tipo de central de chamadas) → **1º semestre 2009**



# “Saúde en liña”

- **Esixencias de calidade do servizo :**
  - o 80% das chamadas recibidas no momento de maior demanda obteñan resposta en menos de 30 segundos
  - no resto do tempo o 90% das chamadas sexan contestadas antes de 15 segundos
  - número de chamadas perdidas ou non atendidas en cola ten que ser inferior ao 1% (non se consideran perdidas ou abandonadas aquelas que colgaron antes de 15 segundos).





# "Saúde en liña"

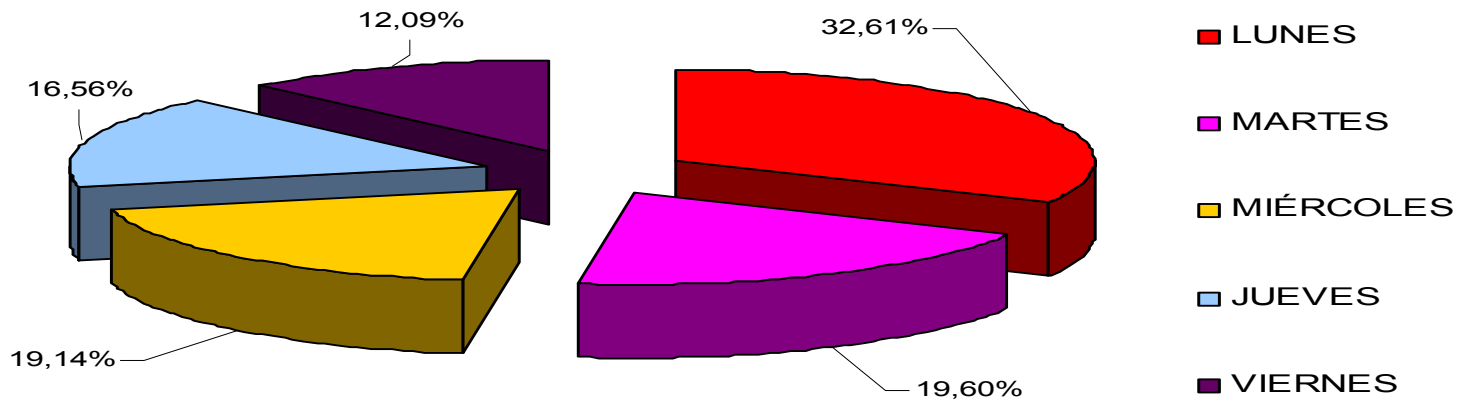
	CHAMADAS ENTRANTES	ABANDONADAS (> 15 segundos)	CHAMADAS CONTESTADAS	TEMPO MEDIO EN CONTESTAR (SEG)	TM EN CONTESTAR - SAÚDO BENVIDA (8 SEG)	% ABANDONOS
OUTUBRO 2008	135.095	10.367	120.245	30,12	22,12	8,50%
NOVEMBRO 2008	286.128	21.048	256.851	24,01	16,01	8,17%
DECEMBRO 2008	297.757	8.462	281.055	19,15	11,15	2,98%
XANEIRO 2009 ( 1 AO 18)	152.132	875	148.552	13,37	<b>5,37</b>	<b>0,59%</b>



Tempo medio de conversación por chamada → **87 segundos.**



PORCENTAJE LLAMADAS ENTRANTES POR DÍA DE LA SEMANA



- O maior **pico de chamadas** prodúcese os **luns** cun **32,61%** do total semanal e compórtase de forma decrecente ao longo da mesma, sendo os **venres** o de menor porcentaxe, **12.09%**.
- Na franxa horaria de **8:00 horas a 11:00 horas** recíbese o **63.4%** das chamadas, chegando os **luns** a representar o **67%** das entradas do día
- O promedio semanal de chamadas entrantes é de aproximadamente **71.000** chamadas.

# “Saúde en liña”

- **Clasificación das chamadas contestadas (658.151) :**
  - Un **88% finalizou nun acto de citación** (asignación nova cita, anulación ou modificación dunha dada)
  - Nun **10% o usuario foi remitido ao seu centro:**
    - grao de urxencia da cita
    - a Central non estaba autorizada para asignar o tipo de cita solicitada
    - o paciente non aceptaba as opcións que dende a Central se lle ofertaban.
  - Un **2%** foron **chamadas non relacionadas co servizo prestado.**



# Análise de resultados

## Carteira de servizos

- Mellora en todas as áreas
- Evítase o desprazamento de **70.000** pacientes para o TAO
- **14.000** nenos con caries foron tratados no sistema público
- Inversión en equipamento, formación e incentivación da atención a EPOC e asma infantil e control por espirometría
- Incrementouse a capacidade resolutiva na atención a muller e cirurxía menor
- Pendente a extensión ao 100% dos servizos





# Análise de resultados

↑ e homoxenización da carteira de servizos en Atención Primaria

## CARTEIRA DE SERVIZOS – Nº CENTROS

	2005	2006	2007	2008	▲
Cirurgía Menor	-	62	161	181	119
Espirometría	-	31	137	122	91
Obturacións	-	54	84	87	33
Programa da Muller	-	27	172	214	187
TAO (sintrom)	-	30	278	321	291
Telemedicina	-	35	69	113	78
<b>TOTAL</b>	-	<b>239</b>	<b>901</b>	<b>1038</b>	<b>799</b>



# Análise de resultados

↑ e homoxenización da carteira de servizos en Atención Primaria

	CARTEIRA DE SERVIZOS – Nº PACIENTES				
	2005	2006	2007	2008	TOTAL
Cirurgía Menor	-	2283	4.445	9.022	15.750
Espirometría	-	240	2.149	3.698	6.087
Obturacións	-	1.047	5.803	7.255	14.105
Programa da Muller	-	287	88.176	81.766	170.229
TAO (sintrom)	-	706	154.806	71.737	227.249
Telemedicina	-	396	1.065	3.038	4.499
<b>TOTAL</b>	-	<b>4959</b>	<b>256.444</b>	<b>176.516</b>	<b>437.919</b>



# TAO 2008

ÁREA	Nº C.S ÁREA	Nº C.S EN TAO	MODELO A	MODELO B	MODELO C	
XAP A CORUÑA	72	67		67	0	
A.S. FERROL	35	34	1	33	0	
XAP SANTIAGO	47	42	20	10	12	
XAP LUGO	87	82		82	0	
XAP OURENSE	109	107	30	77	0	
XAP PONTEVEDRA	62	59	49	8	2	
XAP VIGO	54	54	6	0	48	
<b>TOTAL CENTROS</b>	<b>466</b>	<b>445</b>	<b>106</b>	<b>277</b>	<b>62</b>	
<b>MEDIA PORCENTUAL</b>	<b>100%</b>	<b>95,49%</b>	<b>23,82%</b>	<b>62,24%</b>	<b>13,93%</b>	<b>99,99%</b>
				<b>modelo B+C</b>	<b>76,17%</b>	



## TAO 2008

- **76,17% Centros de Saúde e consultorios en modelos de punción capilar (B e C)**
- Esta cifra aínda está a mellorar neste **primeiro trimestre** (espérase chegar a cerca do 90%)
- En 2009 espérase acadar a **práctica totalidade dos centros en modelos de punción capilar e ↑ alomenos ata un 25-30% os de modelo C** (control no propio centro de saúde)



# PÍLULA POSTCOITAL

	ANO 2006	ANO 2007	ANO 2008
XAP A CORUÑA	3393	4459	4094
XAP SANTIAGO	1877	2480	3033
XERENCIA FERROL	1604	2652	2632
XAP LUGO	5089	5364	4.057
XAP OURENSE	945	1181	1202
XAP PONTEVEDRA		1281	3440
XAP VIGO	244	3151	2255
<b>TOTAIS</b>	<b>13.152</b>	<b>20.568</b>	<b>20.713</b>

# SAÚDE ORAL

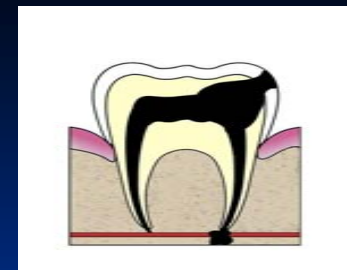


- Equipamento 2007 → 937.000 euros
- Equipamento 2008 → 91.000 euros
- Radioloxía dental e cadeiras para as consultas tanto de Odontoloxía como de Hixienistas dentais.

## RRHH (95 USBD)

ANO	ODONTÓLOGOS	HHIXENISTAS
2006	101	52
2007	103	58
2008	119	91

# SAÚDE ORAL



## ▪ AMPLIACIÓN CARTEIRA DE SERVIZOS

2006 → incorporación das obturacións nenos/as 6-10 anos

2007 → ampliouse esta prestación ata os 12 anos

2008 → ampliáronse as obturacións tamén nos nenos de ata 14 anos, e as endodoncias inicialmente cos nenos de 6 a 8 anos. Obturacións complexas ata 8 anos.

2008	A Coruña	Santiago	Ferrol	Lugo	Ourense	Pontevedra	Vigo	
Selados	10.811	5.205	3.367	7.367	3.314	4.769	13.136	47.969
Tartrectomías	1049	367	434	414	179	353	2052	4.848
Obturacións	2426	1496	1245	1975	1845	1585	2774	13.346
<b>TOTAIS</b>	<b>14.286</b>	<b>7.068</b>	<b>5.046</b>	<b>9.756</b>	<b>5.338</b>	<b>6.707</b>	<b>17.962</b>	<b>66.163</b>



# "OLLO COS OLLOS"

- Firma do Convenio Consellería de Sanidade, Servicio Galego de Saúde e Colexio Rexional de Opticos

19 de Outubro de 2006

- Inicio do Programa de Prevención dos Problemas Visuais "*Ollo cos Ollos*"

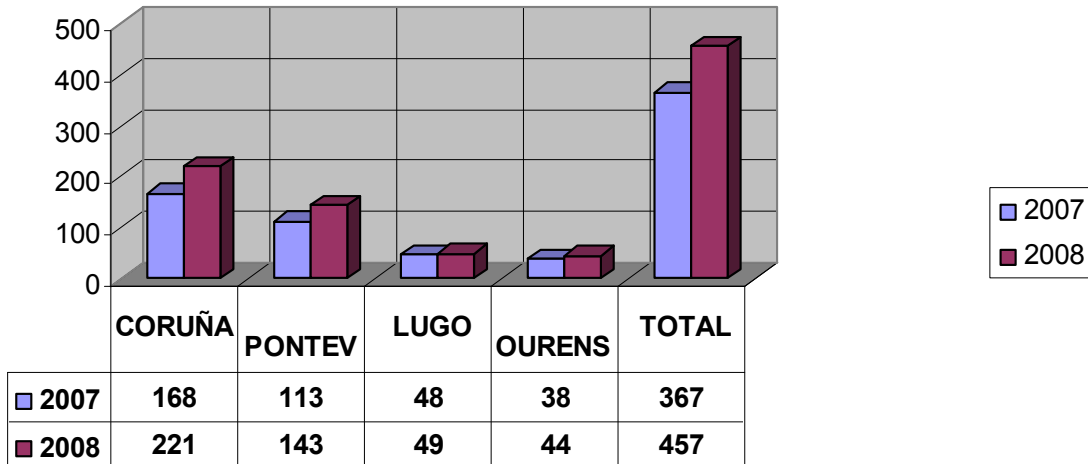
1 de Outubro de 2007





# "OLLO COS OLLOS"

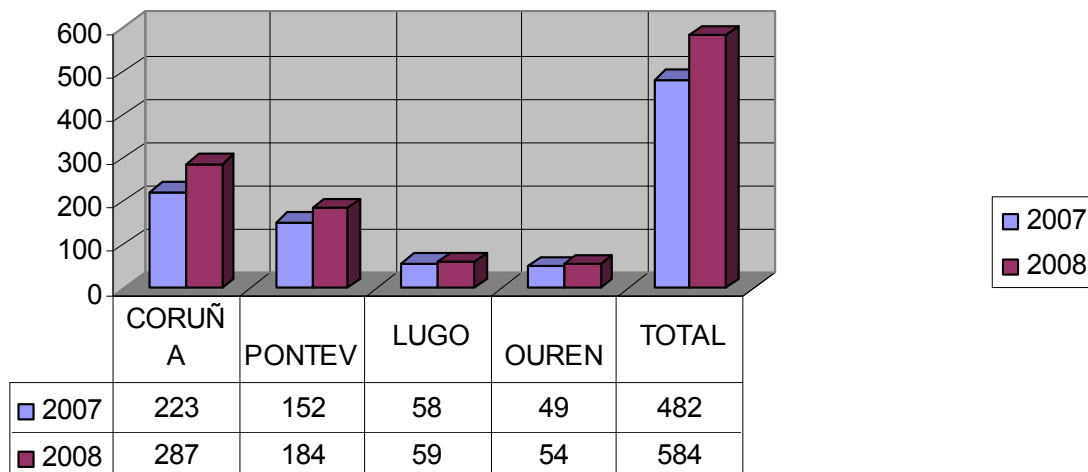
## ESTABLECIMIENTOS OPTICOS



82% ÓPTICAS

▲ 7%

## PROFESIONALES OPTICOS

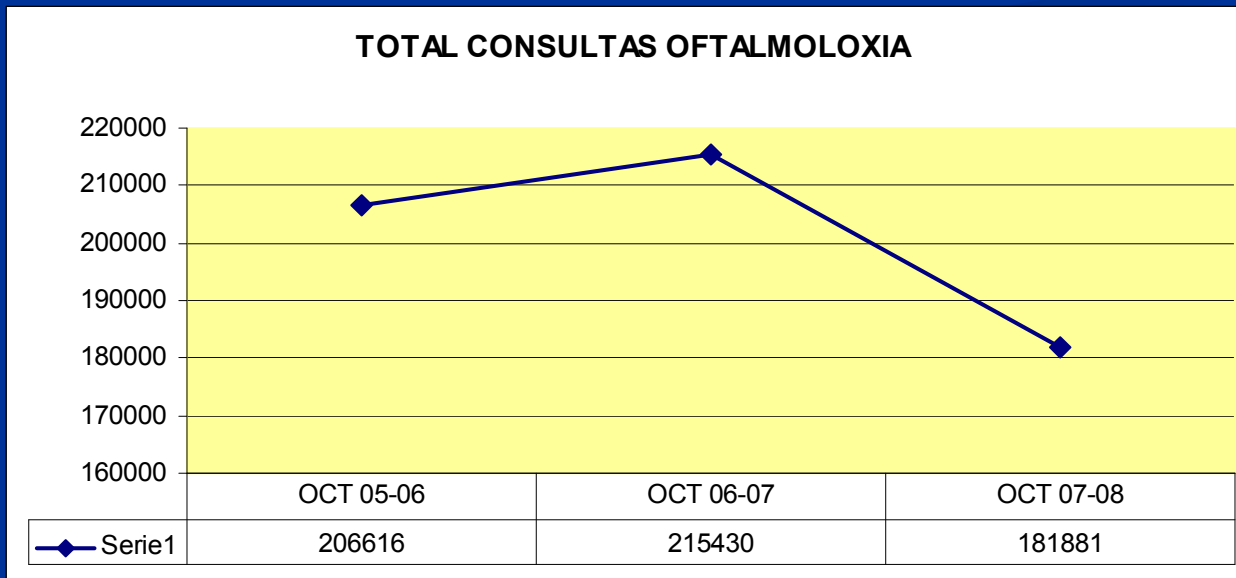
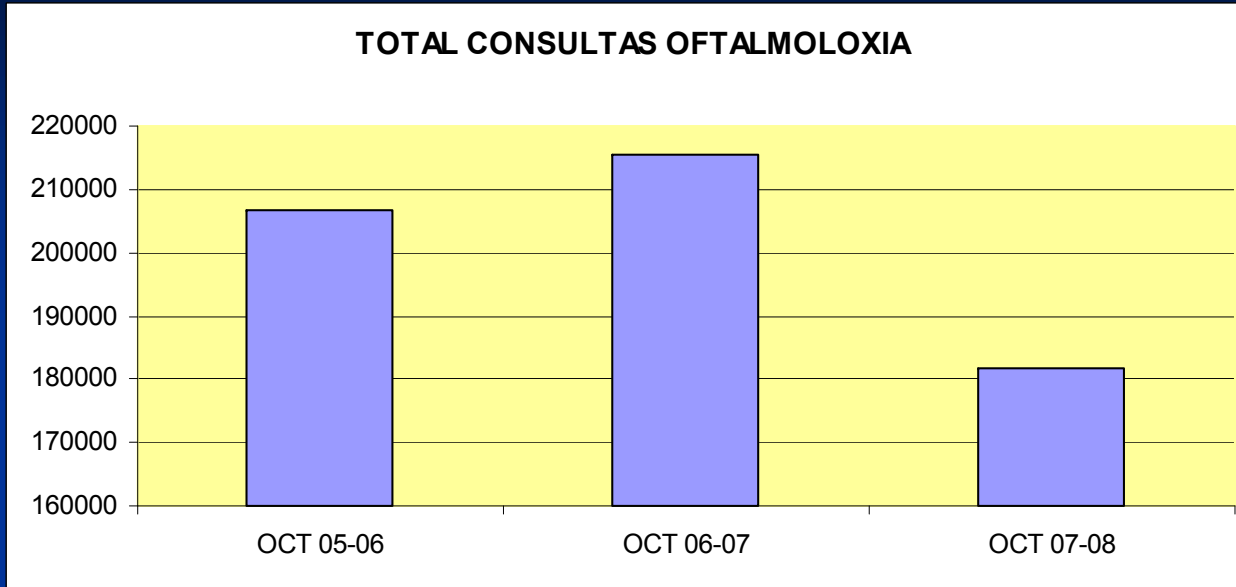


79% PROFESIONAIS

▲ 8%



# "OLLO COS OLLOS"



# "OLLO COS OLLOS" (31-12-2008)

- **14.500 pacientes menos** en listas de consultas de oftalmoloxía respecto ao ano 2007
- **↓ do 13,4%** das citas de 1ª consulta de oftalmoloxía procedentes de Atención Primaria
- **↓ do Tempo Medio de Espera de 1ª consultas de oftalmoloxía en 7 días**  
(81 → 74)



# RETINOGRAFÍA I



## RETINÓGRAFOS

27

C. Saúde con retinógrafo de referencia

205

## CURSO ON LINE:

- Nº EDICIONES 4
- Nº ALUMNOS 1.155
- Nº APROBADOS 775



# RETINOGRAFÍA II



## Matriculados

XAP CORUÑA	216
XAP PONTEVEDRA	87
XAP VIGO	246
XAP LUGO	336
XAP SANTIAGO	85
A.S. FERROL	77
XAP OURENSE	108

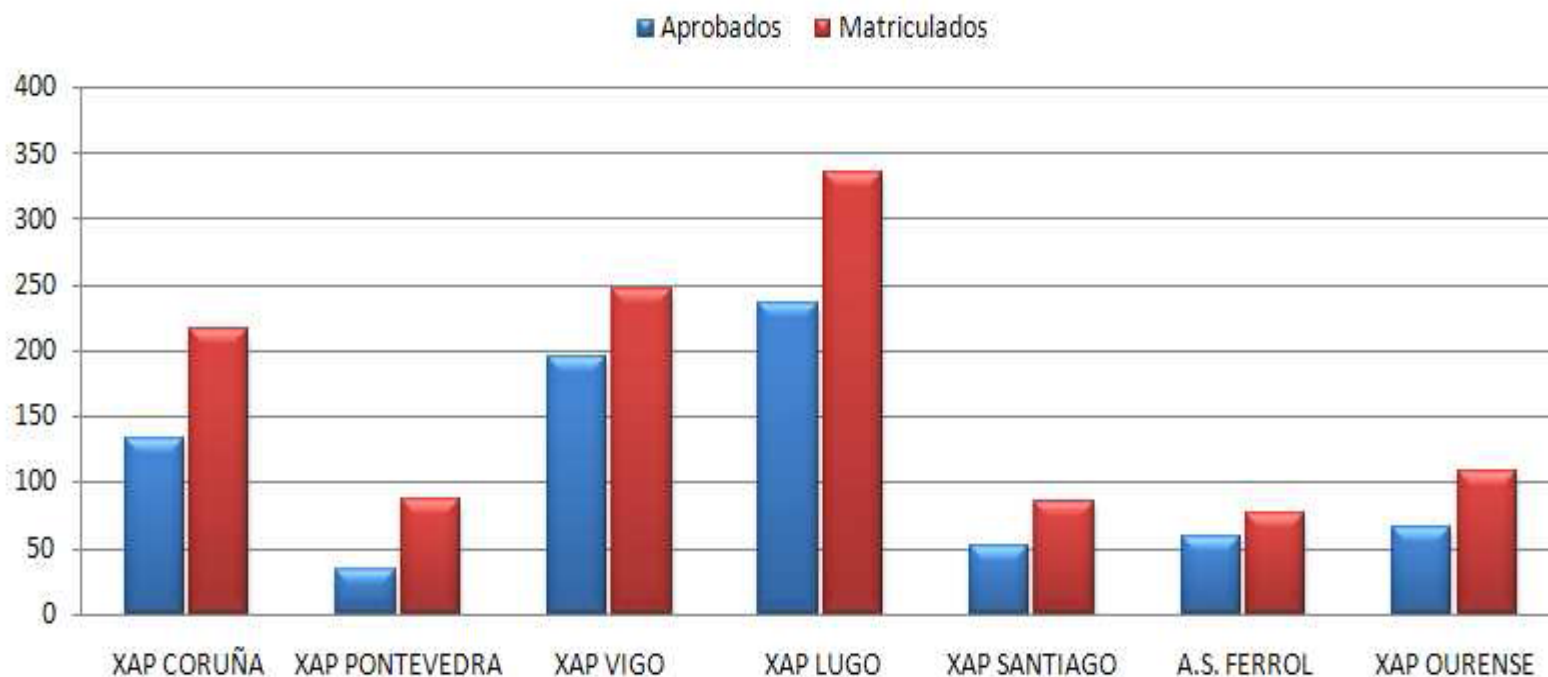
**1.155**



# RETINOGRAFÍA III



## Total aprobados por área



- 67% aprobados (775).
- Todas as XAP (agás PO)  $\geq 60\%$



# Plan da Muller

## ■ Edición de 5 guías:

- 1. Guía técnica do proceso de anticoncepción
- 2. Guía técnica do proceso de consulta preconcepcional
- 3. Guía técnica do proceso de atención ao embarazo normal
- 4. Guía técnica do proceso de atención ao parto normal e puerperio
- 5. Guía técnica do proceso de educación maternal prenatal e posnatal
- 6. Guía técnica do proceso de atención ao climaterio
- 7. Guía técnica do proceso de detección precoz de cancro de cérvix
- 12. Guía técnica de atención á interrupción voluntaria do embarazo

## ■ Pilotaxe nas áreas



# Calidade e xestión clínica





- **Estructuración da organización periférica (nomeamentos xefes de SAP/UAP)**
- **Impulso á figura do xefe de servizo:**
  - Participación en avaliación PA
  - Creación de áreas de responsabilidade
  - + - Delegación de tarefas/funcións
  - Reunións periódicas cos xefes de servizo e coordinadores de enfermería
- **Formación en xestión do día a día (220 profesionais) e proxectos de mellora (7 edicións)**
- **Financiación de microproxectos en AP (40)**
- **Xestión por procesos no POE**



- Apoio ao **seguimento compartido** e á **atención a crónicos** a través do Protocolo de Actividade
- **Diseño de indicadores clínicos basados na evidencia**
- **Formación online a 1400 profesionais en 2008 e 500 en 2009**
- **Incorporación á historia electrónica (2009)**
- **Auditoría externa con participación das UUDD (2009)**

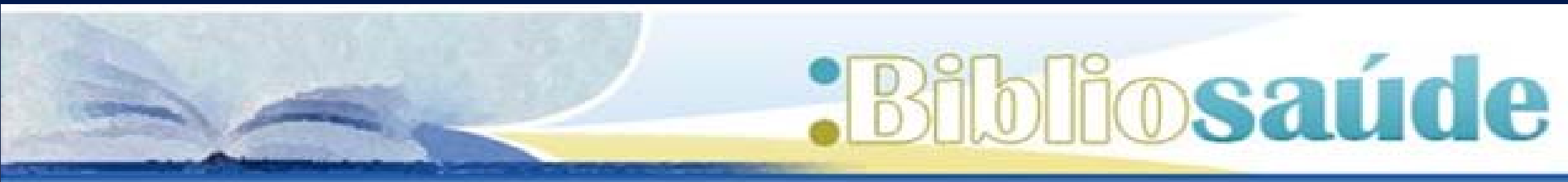


- Dotación de **recursos informáticos** para a docencia e investigación nos centros de saúde : **214 centros (220 PCs)**
- **Espazo específico na intranet corporativa e na web.**
- Edición dun **único documento informativo de todo o Plan de Formación Continuada anual** cara aos profesionais
- Desenvolvemento da **plataforma MESTRE** de e – learning
- **Acceso a publicacións electrónicas para todos os profesionais de AP** a través da intranet e da web.



- **Acceso á Biblioteca virtual do Sistema Sanitario Público de Galicia, BIBLIOSAÚDE .**
- **Guía Terapéutica en Atención Primaria :**
  - distribución dun exemplar a cada médico e pediatra de AP
  - acceso á versión electrónica na intranet e na web (Bibliosaúde)
- **AMF dispoñible para 1000 médicos de familia e pediatras de AP**
- **Ferramentas de apoio na toma de decisións :**
- **Guías farmacoterapéuticas** en AP desenvoltas por profesionais de AP.
- **Apartado específico en Bibliosaúde sobre recursos para a toma de decisións clínicas.**

# Docencia



## Información Xeral



- » Os que somos
- » Directorio de persoal das bibliotecas

## Servizos



- » Buscador de recursos electrónicos: Mergullador
- » Directorio de recursos máis habituais
- » Localización e obtención de documentos
- » Solicitude de artigos
- » Buscas bibliográficas
- » Formación de usuarios

## Recursos destacados



- » Buscar DeCS-MeSH
- » PUBMED
- » Revistas subscritas en BiblioSaúde
- » Fisterrae
- » Harrison

## Pregunte ao bibliotecario



- » Preguntas frecuentes
- » Consulte ao bibliotecario



A Biblioteca Virtual do Sistema Sanitario Público Galego está constituída pola rede de bibliotecas dos centros sanitarios e de servizos centrais, que traballan no desenvolvemento dunha biblioteca dixital para os profesionais e usuarios dos servizos públicos de saúde.

O seu obxectivo é poñer a disposición dos usuarios información relevante para a toma de decisións na práctica clínica, na xestión, a docencia e a investigación, e fomentar a súa actualización

### NOVAS

» Grupo de Trabajo de la Guía de Práctica Clínica sobre Cuidados Paliativos. Guía de Práctica Clínica sobre Cuidados Paliativos. Madrid: Plan Nacional para el SNS del MSC. Agencia de Evaluación de Tecnologías Sanitarias del País Vasco; 2008. Guías de Práctica Clínica en el SNS: OSTEBA N° 2006/08 [Texto completo]

máis ...»

# Investigación

- **Definición das liñas prioritarias de I +D+i en ciencias da saúde**
- **Elaboración do Mapa de Investigación en Biomedicina**, publicado na web no ano 2007.
- **Dotación de infraestrutura para videoconferencias para a docencia e investigación :**
  - un equipo en cada XAP a disposición de todos os profesionais
- **Oficina de Apoio á Investigación**→ **IDISAÚDE**  
[oficina.idi.saude@sergas.es](mailto:oficina.idi.saude@sergas.es)
- **Acceso á programas de análise estatístico** → SPSS e Stata para poñer a disposición dos profesionais e nas xerencias de AP.
- **Apoio á xestión económica de recursos para investigación en A.P.** → establecemento das 7 fundacións de xestión da investigación como entes xestores da I+D na XAP





# Investigación

- **Elaboración e distribución da **Guía do investigador**.**
- **Elaboración da **Guía de Boa Practica en Investigación** (papel e web).**
- **Convocatoria anual de **axudas a proxectos de investigación de interés clínico**, orientada a grupos emerxentes, AP e enfermería. Proxectos de AP financiados nos anos 2007 e 2008 → 8 cun orzamento concedido de 347.286 €.**
- **Plan de apoio á investigación en coidados de enfermería :**
  - Comisión técnica de investigación en enfermería
  - Participación no Centro Colaborador español do Instituto Joanna Briggs.
  - Información sobre coidados para os cidadáns → Tabaco, Cánulas i.v, Música no hospital, Manexo da trombose venosa profunda, Manexo do estrinximento, Febre, Caídas.
  - Cursos de Formación na metodoloxía de investigación e de revisións sistemáticas.

# Sistema de información: apoio á toma de decisións e desburocratización



# Sistemas de Información

- **Infraestructuras e conexións :**
  - Renováronse 947 pc´s nos centros de saúde.
  - Ampliáronse as liñas de comunicacións de 416 centros de saúde.
- **IANUS :**
- Instalouse IANUS en 2.391 postos de atención primaria, estando accesible a historia clínica electrónica desde 412 centros de saúde.
- Impartíuse **formación** en IANUS a mais de 2.000 profesionais.
- Durante o ano 2008 realizáronse mais de 11 millóns de accesos dos profesionais a IANUS.
- Rematamos o ano con **706 profesionais de atención primaria** que comenzaron a rexistrar a súa actividade en IANUS, cun 81% da captura da súa actividade realizada a través de IANUS-HC.



# Sistemas de Información



ratio de anotacións por consulta → 0,92



# Sistemas de Información

## ■ Accesibilidade á Información :

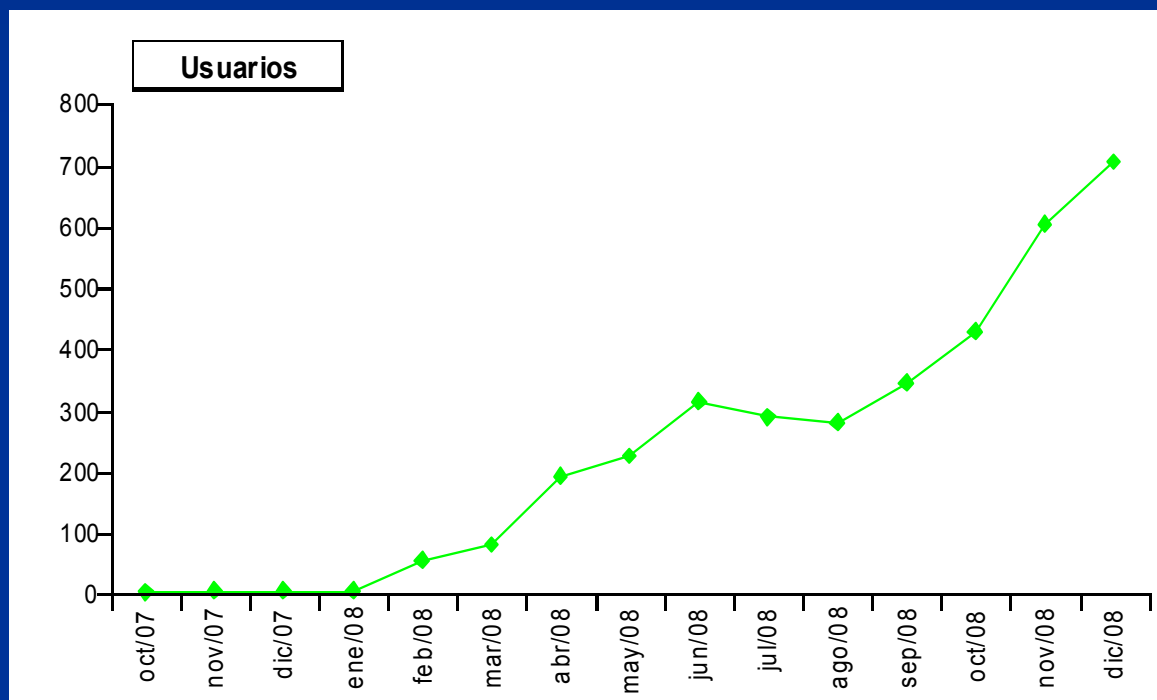
- Habilitouse a accesibilidade os **informes de alta e probas (LAB, RX .)** de **tódolos centros hospitalarios** do Servizo Galego de Saude.
- Melloráronse notablemente o **porcentaxe de informes de alta**, acadando practicamente o 100% en tódolos centros hospitalarios do Servizo Galego de Saude.
- Melloráronse notablemente os **tempos de peche dos informes de probas** en tódolos centros hospitalarios do Servizo Galego de Saúde.
- **Dixitalizouse a imaxe radiolóxica en tódolos centros hospitalarios** do Servizo Galego de Saúde, estando a rematarse neste mes de xaneiro o proceso no C.Hospitalario Xeral Calde. A **porcentaxe de estudos con imaxen dixitalizada asociada supera o 80%**. Acadándose en 6 hospitais porcentaxes por riba do 95%.



# Sistemas de Información

## ■ Historia Clínica A. Primaria :

- Actualmente **706** médicos e enfermeiras de 62 centros de saúde poden elaborar e almacenar todo o contido da historia clínica en formato electrónico.



	oct/07	nov/07	dic/07	ene/08	feb/08	mar/08	abr/08	may/08	jun/08	jul/08	ago/08	sep/08	oct/08	nov/08	dic/08
<b>Usuarios Activos *</b>	4	6	6	6	56	81	193	226	315	290	281	345	429	605	706

# Sistemas de Información

- No ano 2008 consultouse en A.P. a historia clínica de 6.979.913 pacientes a través de IANUS, accedendo **2.409 profesionais de atención primaria** a dita información
- O acceso dos profesionais foi estable ao longo do ano

	2008/01	2008/02	2008/03	2008/04	2008/05	2008/06	2008/07	2008/08	2008/09	2008/10	2008/11	2008/12
A.S. Ferrol	214	212	212	230	232	226	215	205	227	231	224	217
Gerencia A Coruña	262	257	264	283	281	311	303	306	318	350	372	358
Gerencia Lugo	287	312	323	331	345	429	356	347	386	410	409	400
Gerencia Ourense	273	270	259	282	297	317	289	279	301	327	301	295
Gerencia Pontevedra	324	335	344	356	360	387	352	328	364	377	380	384
Gerencia Santiago	263	278	286	279	286	314	290	270	314	337	344	353
Gerencia Vigo	309	316	337	353	359	356	344	332	361	392	399	404
Suma:	1.930	1.977	2.024	2.112	2.157	2.338	2.148	2.066	2.270	2.422	2.427	2.409

- Proxecto de **extensión da historia clínica de A.P.** pactada coas XAP (esta semana)



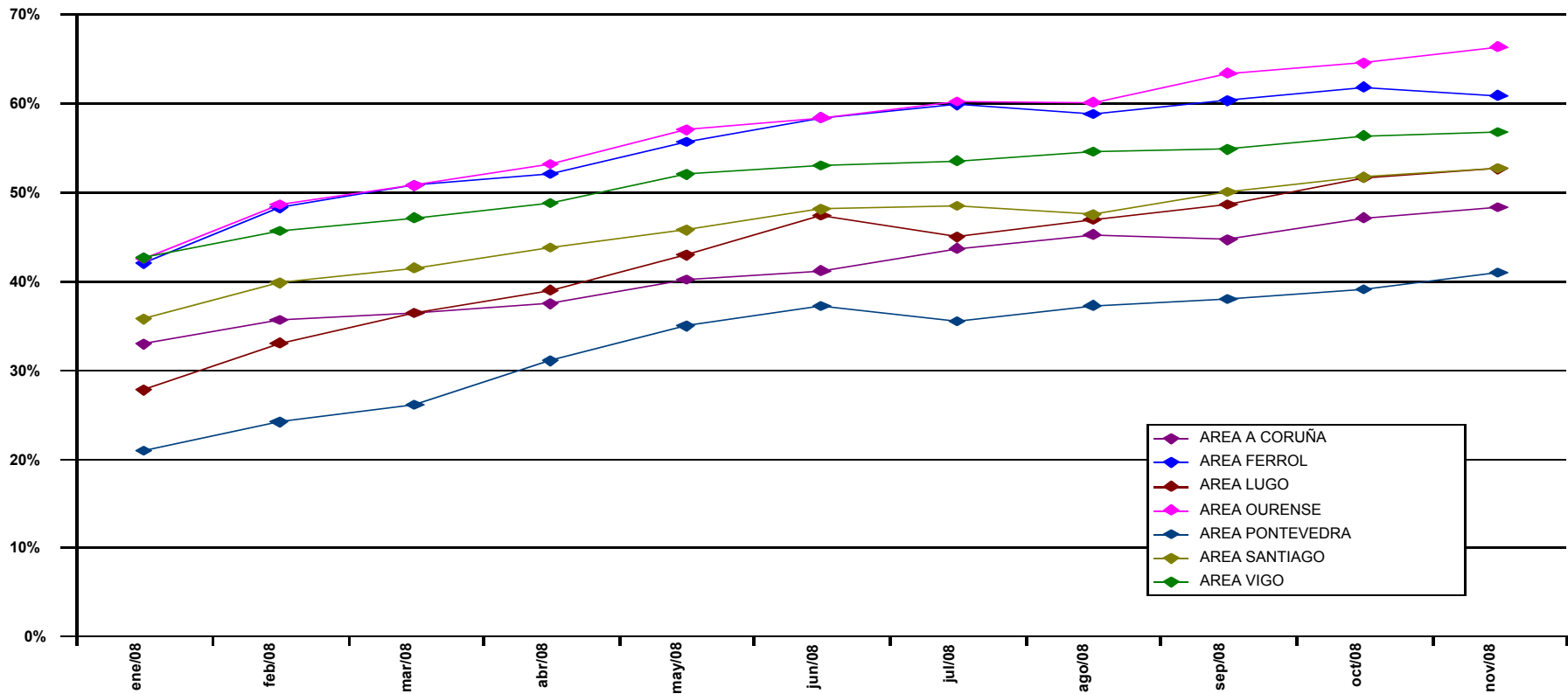
# Desburocratización

- **Instrucción 16/2007 sobre burocracia delegada**
- Revisión de **circuitos administrativos** e proposta de módulo administrativo en IANUS.
- **Revisión e actualización das axendas** da totalidade de profesionais de A.P.
- Análise de necesidades para **central de chamadas**.
- Actualmente en fase de preparación de **Instrucción sobre certificados médicos** (para incluíla en IANUS).
- **Receta electrónica:**
  - Continuouse coa mellora dos procesos de prescripción desde IANUS, incluíndo a impresión dixital da firma na receita en 59 centros de saúde.
  - Fírmouse o **convenio de colaboración cos Colexios Oficiais de Farmaceúticos** para iniciar a implantación do proxecto de dispensación electrónica durante o ano 2008.
  - Durante o 2008 realizáronse 23.854.348 prescripcións electrónicas o que supón o 46% de todas as receitas emitidas en Galicia, acadando no mes de novembro na área de ourense a porcentaxe do 66,3%



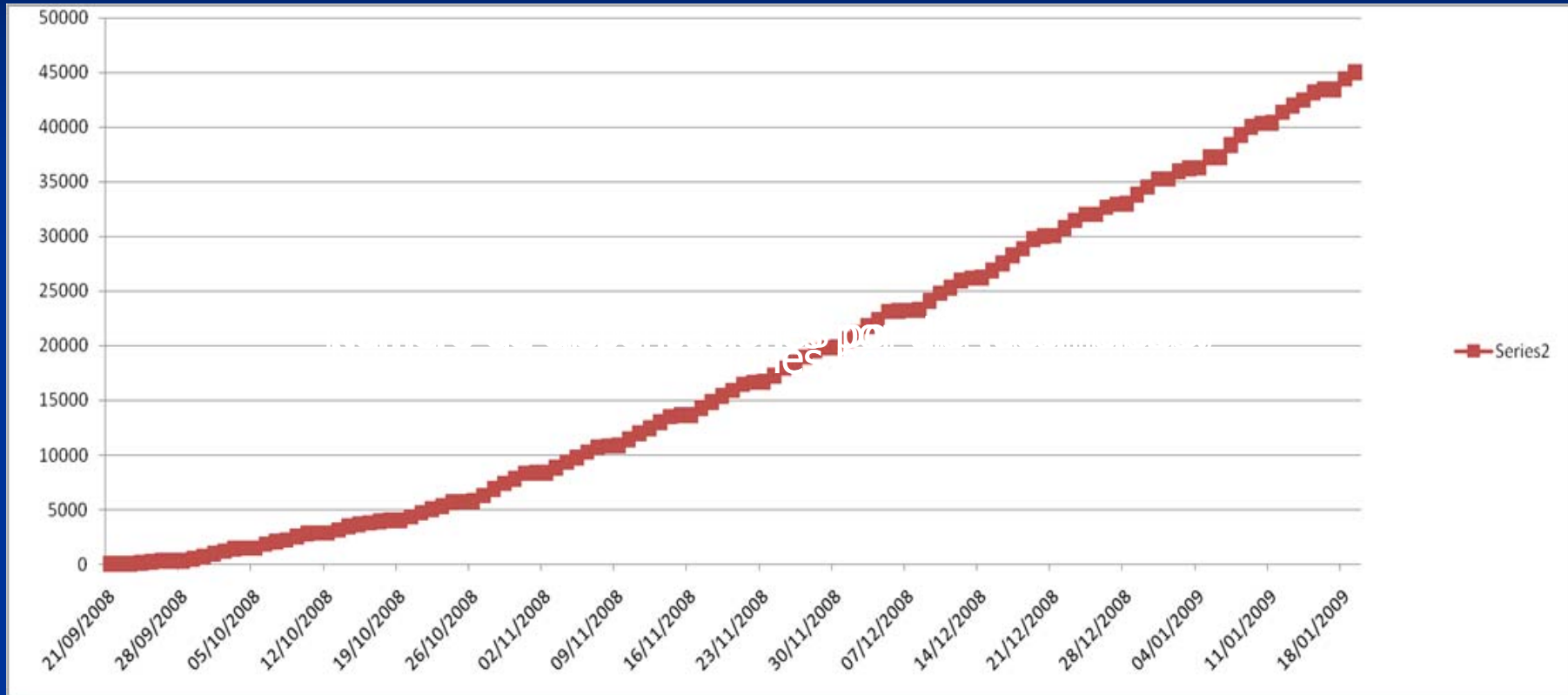


% de Prescripción Electrónica



- 2008 → 23.854.348 prescripcóns electrónicas (46% de todas as receitas emitidas en Galicia)
- Ourense (novembro) → 66,3%

# Dispensación electrónica (Miño)



Nº dispensacións por día (acumulado)

↓ 15-25% frecuentación

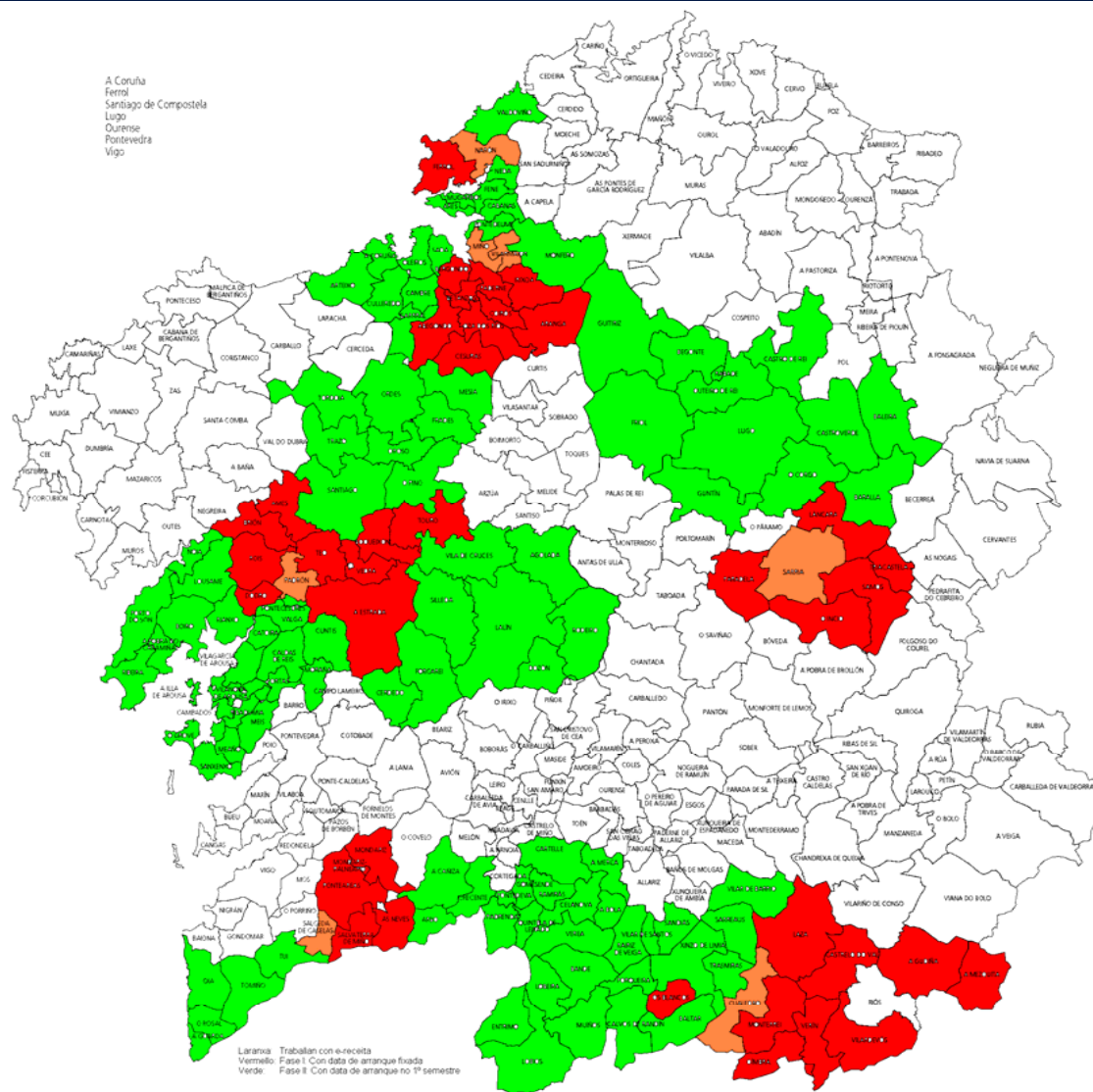




# Dispensación electrónica

- 20 de setembro 2008 → C. Saúde Miño
- 27 de outubro → Salceda de Caselas.
- Xaneiro e febreiro de 2009 → Narón (Ferrol), Padrón (Santiago), Oural-Sarria (Lugo), Cualedro-Verín (Ourense) e Codeseda-A Estrada (Pontevedra)
- Resto 2009 → fase de despliegue da dispensación electrónica
- O número de receitas dispensada dixitalmente dende o inicio foi de 42.434 (20.320 prescricións electrónicas han xenerado 131.536 recetas electrónicas neste período)

# Dispensación electrónica



Actual  
1º trimestre  
xullo

Axustes área  
de Vigo



# Dispensación electrónica

	Agora		Marzo		Xullo	
	Número	%	Número	%	Número	%
Farmacias conectadas	38	2,99%	160	12,58%	618	48,58%
Concellos con Farmacias e-receita	7	2,22%	44	13,97%	142	45,08%
Ciudadanos que se benefician de e-receita	57.351	2,08%	191.101	6,94%	605.096	21,97%

A final do ano 2009 → cobertura de mais do **60% da poboación**



# Reflexións



# Reflexións

- Disfuncións macro-meso-microxestión
- Modificacións cargos directivos a metade da lexislatura
- Comunicación (interna e externa)
- Fallos nas estruturas e dependencias (SSCC, XAP, SAP...)
  - **Definición estrutural aos 3 niveis** (macro, meso e micro)
- ¿Política de RRHH e sindical adecuada aos tempos?
  - **maior flexibilidade**
- Diferentes “ritmos” das diferentes estruturas SSCC
- Asistencia Sanitaria debe de marcar a pauta
- Problemas de relación entre niveis asistenciais
  - **evidente melloría en moitos casos** (POE)



# Futuro inmediato

## Plan de Mellora de Atención Primaria

- **Base** para o **inicio do cambio** previsto para a A. P. galega, recuperando protagonismo e intentando converti-la no verdadeiro **eixe do sistema sanitario**, no fío conductor do usuario dentro do sistema sanitario.
  - RRHH
  - Calidade
  - Desburocratización
- **Desenvolver/acomodar roles profesionais** (enfermería...)
- **Mellorar a xestión dos centros** (autoxestión...)
- **“Fase normativa”** :
  - Redefinición urxencias
  - Decreto de Estructuras A. P. (modificar decreto 200)
  - Redefinición da Pediatría



# Futuro inmediato

- Revisión global **Plan de Mellora** (maio-xuño)
- Resolución **OPE 2008**
- **Potenciar a Xestión clínica nos centros**
- Potenciación/implicación dos **xefes de servizo**
- Homoxeneizar **carteira de servizos** (↑ centros)
- Despliegue de **dispensación receita**
- Instrucción **certificados médicos** (IANUS)
- ▲ **Centros historia clínica A. P.** e "acomparar" ritmos (médico-enfermería...)
- Extender o **acceso a probas con protocolo**
- Grupo de traballo **patoloxía osteomuscular** (derivacións a trauma, reuma, rehabilitación e fisioterapia)

